



ROHM Group Innovation Report 2016

지속 가능한 사회를 실현하기 위한 로옴 그룹 활동

편집 방침

본 리포트의 발행 목적

로옴 그룹은 제품 품질과 경영 품질의 「혁신 (Innovation)」을 통해 지속 가능한 사회의 실현에 기여하기 위해 노력하고 있습니다.

이러한 목표를 위한 활동의 진척 사항을 스테이크홀더 (이해관계자)에 보고하여, 로옴 그룹에 대한 이해도를 높이기 위해 2012년부터 「Innovation Report」를 발행하고 있습니다.

로옴은 2001년부터 「환경 보고서」를 발행하였으며, 2007년부터 2011년까지는 「CSR Report」를 발행하였습니다. 본 리포트는 이러한 자료의 내용을 개선한 자료입니다.

보고 대상 조직

로옴 주식회사 및 로옴 그룹 각사
(일본 국내 및 해외 관계 회사)

보고 대상 기간

2015년도 (2015년 4월 1일~2016년 3월 31일)
본 기간 전후의 내용도 일부 기재하고 있습니다.

발행 시기

2016년 8월
(다음 발행 : 2017년 8월 예정, 이전 발행 : 2015년 8월)

참고 가이드라인

- GRI 「Sustainability Reporting Guidelines 제4판 (G4)」
- ISO26000
- 환경청 「환경 보고 가이드라인 2012년도판」
- EICC 행동규범 Ver.5.1

기타 보고 매체와의 관계

■ CSR 정보에 대하여

홈페이지에는 「CSR 활동」으로서, 본 리포트에 게재되지 않은 정보도 게재하고 있습니다. 또한, 환경 보전에 관한 상세 정보도 「환경 데이터 북 (PDF)」으로 게재하고 있습니다. 본 리포트와의 관계는 하기를 참조하여 주십시오.



■ 업적 · 재무 정보에 대하여

각종 법정 개시 서류 이외에 Annual Report 등을 발행하고, 홈페이지에도 게재하고 있습니다.

기업 정보

<http://www.rohm.co.kr/web/korea/about-rohm>

CSR 활동

<http://www.rohm.com/web/global/csr1>

투자자 정보

<http://www.rohm.com/web/global/investor-relations>

목차

ROHM Group Innovation Report 2016

편집 방침 / 목차	1
기업 목적 · 방침	2
대표이사 인사말	3

Product Quality Innovation

제품 품질의 혁신	6
로옴 그룹이 지향하는 3가지 ECO	
ECO Earth	7
ECO Energy	9
ECO Life	11
기타 제품 소개	13

Management Quality Innovation

경영 품질의 혁신	15
ISO26000에 준거하여 로옴 그룹의 「CSR 중점 과제」 특정	17
ISO26000 중점 주제와 활동	
조직 통치	19
인권 / 노동 관행	21
환경	23
공정한 사업 관행	25
소비자 과제 (고객 대응)	27
커뮤니티 기획 참여 및 발전	29
로옴 시어터 교토	33
CSR 목표 · 계획과 실적 및 GRI-G4 지표	35

회사 정보	39
-------	----

로옴은 국제 연합 Global Compact에 가맹되어 있습니다.

국제 연합 Global Compact (UNGC)란?

기업을 비롯한 조직체가 책임 있는 창조적 리더쉽을 발휘함으로써 지속 가능한 발전의 실현을 지향하는 국제적인 이니셔티브입니다. UNGC를 지지하는 기업에는 「인권」「노동」「환경」「부패 방지」의 4대 분야에 걸친 10대 원칙의 실현이 요구됩니다.



Network Japan
WE SUPPORT

기업 목적·방침

로옴 그룹은 사회로부터 신뢰받고 기대를 얻는 기업이 되기 위해, 창업 당시부터 제창해온 기업 목적을 사원 모두에게 주지시키고 있습니다.

[기업 목적] **우리는 항상 품질을 제일로 한다.**
어떠한 어려움이 있더라도
좋은 상품을 국내외에 영속적이고 대량으로 공급하여,
문화의 진보 향상에 공헌함을 목적으로 한다.

또한, 기업 목적을 달성하기 위한 방침을 제정하여, 사업 활동의 지침으로 삼고 있습니다.

[경영 기본 방침] 전사 일체가 되어 품질 보증 활동을 철저히 실시하고, 적절한 이윤을 확보한다.
세계를 리드하는 상품을 만들기 위해 모든 부문의 고유 기술을 높이고, 이로써 기업 발전을 기한다.
건전하고 안정적인 생활을 확보하고 풍부한 인간성과 지성을 닦아, 이로써 사회에 공헌한다.
널리 유능한 인재를 찾아 육성하여, 기업의 항구적인 번영의 토대로 삼는다.

[품질 관리 기본 방침] 1. 사내 표준화를 전사적으로 추진하고, 데이터에 의한 관리 체제를 확립한다.
2. 종합적이고 계속적인 조사 활동을 실시하고, 신기술 및 신제품 개발에 힘쓴다.
3. 기업 활동의 모든 분야에서 통계적 방법을 적극적으로 활용한다.
4. 모든 공정에 있어서 품질 보증 체제를 확립한다.
5. 끊임없는 생산 방식의 근대화를 통해 제품 원가 절감을 위해 노력한다.
6. 재료, 반제품 구입 시에는 계약을 통해 납품자에게 품질을 보증하도록 한다.

[교육 훈련 기본 목표] 1. 경영자, 관리자, 감독자, 일반 종업원을 불문하고 새로운 지식의 흡수를 위하여 끊임없이 노력하고, 넓은 시야를 가지고 과학적인 판단을 할 수 있는 인재를 육성한다.
2. 지식과 경험을 살려 그 분야의 제1인자로서 업무를 수행할 수 있는 인재를 육성한다.
3. 역경에 처해도 항상 활로를 찾아내어 적극적으로 목적을 실현할 수 있는 인재를 육성한다.
4. 전체 속의 일원임을 깊이 인식하고, 팀워크 중심의 성과를 우선하는 인재를 육성한다.

[교육 훈련 기본 방침] 1. 전 종업원은 모든 기회를 포착하여, 자기 계발을 위해 노력해야 한다.
2. 모든 지도적 입장에 있는 자는 어떠한 경우에도 모범적인 행동과 태도를 스스로 보여야 한다.
3. 교육 훈련은 상사가 직접 일상 업무를 통해 행함을 위주로 하고, 더불어 직장 외 교육 훈련을 병행한다.
4. 각 계층의 장은 부하를 올바르게 평가하고 효과적인 교육 훈련을 계획적이고 계속적으로 실시한다.
5. 각 계층의 장의 평가는 부하에 대한 교육 훈련 효과의 정도에 따라 이루어짐을 원칙으로 한다.

창업 이래, 정보화 사회의 진전 및 가치관의 다양화 등 기업을 둘러싼 환경이 변화하고 있습니다. 그러나 이러한 로옴의 방침은 변하지 않으며, 사업 활동의 원동력이 되고 있습니다.

Top Message

[대표이사 인사말]

지속 가능한 사회를 실현하기 위해

창업 이래 계승되어온 로옴의 CSV

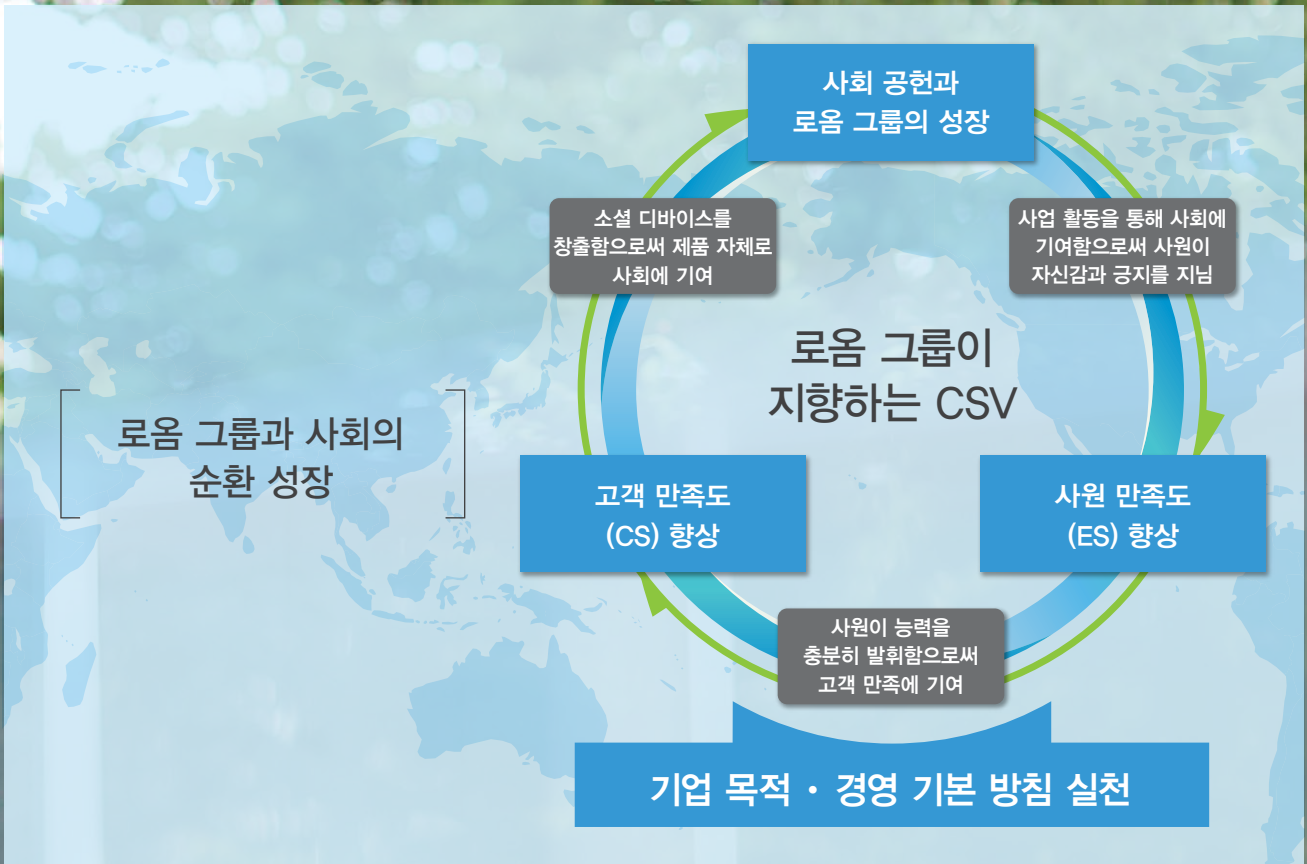
다양한 사회적 과제를 해결하면서 기업 활동을 실천해 나가는 CSV (공유 가치 창출)가 기업 가치 창출의 수단으로서 일반화되고 있습니다. 전세계의 인구가 80억명에 이를 것으로 예측되는 가운데, 식량이나 식수뿐만 아니라 전기 등의 에너지 고갈이 큰 문제로 대두됨에 따라 Sustainability (지속 가능성)를 바탕으로 한 해결책이 중요시되고 있습니다.

로옴에 있어서 CSV는 결코 새로운 것이 아닙니다. 1966년에 제정된 기업 목적을 통해 「좋은 상품을 국내외에 영속적이고 대량으로 공급하여, 문화의 진보 향상에 공헌함을 목적으로 한다.」라고 제창하며, 지속적인 활동을 펼쳐왔습니다.

창업 이후 50여년, 로옴의 기업 규모 및 경영 환경은 크게 변화하고 다양화되어 왔으나, 로옴의 근간이 되는 이러한 정신은 변함이 없으며, 로옴의 DNA로서 오랫동안 계승되고 있습니다.

사원 개개인이 「기업 목적」, 「경영 기본 방침」을 실천하고, 혁신적인 제품 개발 및 고품질의 제품을 제조하는 것은 고객 만족도 (CS)를 향상시킴과 동시에 사회에도 기여하는 것이며, 이를 통해 사원의 자신감과 긍지를 높임으로써 새로운 도전을 창출하는 원동력이 된다고 생각합니다.

로옴 그룹은 이러한 바람직한 순환을 로옴의 CSV로 인식하고, 전세계의 다양한 인재들이 활약할 수 있는 조직을 구축하며 성실히 기업 활동에 임함으로써, 스테이크홀더 여러분의 기대에 부응할 수 있는 기업이 되도록 노력하고 있습니다.



CSV 활동을 가속화시키는 3가지 ECO

로움은 제품을 통해 사회에 기여하기 위해, 저전력, 안전성, 쾌적성, 그리고 소형화를 키워드로 혁신적인 제품을 공급하고 있습니다. 최근에는 기술 혁신이 진행되는 자동차 시장 이외에도 IoT화되고 있는 산업기기 시장, 그리고 스마트폰으로 대표되는 IT 기기 시장 등 폭넓은 분야에 대응하는 키 디바이스를 다양하게 제공하고 있습니다.

이러한 CSV 활동을 더욱 가속화시키기 위한 키워드로서 3가지 ECO 「ECO Earth, ECO Energy, ECO Life」를 제정하였습니다.

로움 그룹이 지향하는 3가지 ECO

- 

ECO Earth
지구 환경을 배려한 사회 기여

- 

ECO Energy
에너지 절약을 배려한 사회 기여

- 

ECO Life
안심 · 안전 · 쾌적성을 실현하여 생활을 풍요롭게 하는 사회 기여

ECO Earth

~ 품질 제일 추구를 통한 낭비 없는 제조 활동 ~

「ECO Earth」는 창업 이래 소중히 지켜온 「품질 제일」 추구를 통해 모든 낭비를 배제한 효율적인 제조 활동을 실시하여, 환경 부하를 최대한으로 저감하는 활동입니다.

이 활동을 뒷받침하는 것이 개발에서 제조까지 일관하여 그룹 내에서 모두 실시하는 「수직 통합」 시스템입니다. 모든 공정에서 고품질을 실현하고 철저하게 낭비를 배제한 활동을 실시함으로써, 생산 효율을 높이고, 제조 과정에서의 온실 효과 가스 배출 삭감 및 자원 절약, 에너지 절약에 기여하고자 합니다.

ECO Energy

~ 고효율, 저손실로 에너지 절약 실현 ~

「ECO Energy」는 에너지 절약을 실현하는 제품을 제공하는 활동입니다.

로옴의 강점인 아날로그 기술에 디지털 기술 및 소프트웨어 기술을 융합하여 고객이 한층 더 사용하기 편리한 고효율, 고정 밀도 전원 및 모터 드라이버를 제공하는 아날로그 솔루션이 그 중심입니다. 또한, 세계 최첨단을 자랑하는 SiC를 중심으로 한 파워 디바이스 기술과 그 디바이스 성능을 최대화하는 제어 IC 및 모듈 기술을 조합한 최적의 파워 솔루션 제공을 통해, 자동차 및 산업기기 분야의 극적인 에너지 절약화 및 소형화에 기여하고자 합니다.

ECO Life

~ 소형, 안전, 쾌적성 실현 ~

「ECO Life」는 안심, 안전, 쾌적성, 스마트한 사회의 실현을 서포트하는 활동입니다.

확대가 기대되는 IoT 분야에서는 특색 있는 센서 기술과 제어 기술 및 무선 통신 기술을 최적으로 조합한 센서 솔루션을 통해 IoT 도입을 가속화시키는 모듈 등을 제공하고 있습니다.

또한, 초소형, 박형 전자부품을 통해 다기능화되고 있는 스마트폰 등의 진화를 뒷받침하고 있습니다. 반도체로 축적해온 기술을 활용한 세계 최초 「RASMID 시리즈」를 비롯하여, 로옴의 초소형 부품 시리즈를 확충하고 있습니다. 기존 방법의 소형화도 가속화하여 모바일 솔루션으로서 기기의 한차원 높은 소형·박형화에 기여하고자 합니다.

기업 목적 실천을 통해 제품 품질과 경영 품질 향상

「제품 품질」을 높이는 한편, 기업으로서의 품질과 품격이라고 할 수 있는 「경영 품질」 향상도 중요하게 생각하고 있습니다. 로옴은 그룹 전체에서 CSR 위원회의 조직을 정비함과 동시에, 전자업계의 행동규범인 EICC에 준거한 활동에도 적극적으로 임하고 있습니다.

로옴 그룹은 앞으로도 사원 개개인이 「기업 목적」을 실천하여, 혁신적인 상품 개발 및 고품질 제조 활동을 실시함으로써 사회에 기여하고, 스테이크홀더 여러분의 기대에 부응할 수 있는 기업이 되도록 노력해 나갈 것입니다.

2016년 6월

Satoshi Sawamura

대표이사 사장 Satoshi Sawamura



제품 품질의 혁신

Product
Quality
Innovation

로옴 그룹은 사회적인 과제 해결에 기여할 수 있는 혁신적인 제품 개발을 추진하고 있습니다.

로옴 그룹이 지향하는 3가지 ECO	ECO Earth	P.7~
	ECO Energy	P.9~
	ECO Life	P.11~
기타 제품 소개	P.13~

로옴 그룹 제품군

■ IC / LSI

메모리
Amp / 리니어
클록 / 타이머
스위치 / 멀티플렉서 / 로직
데이터 컨버터
인터페이스
파워 매니지먼트 / 전원 IC
모터 / Actuator 드라이버
LED 드라이버
디스플레이 드라이버
센서 / MEMS
통신 LSI (LAPIS)
오디오 / 비디오
음성합성 LSI (LAPIS)
마이크로 컨트롤러 (LAPIS)

■ 파워 디바이스

SiC 파워 디바이스
IGBT
인텔리전트 파워 모듈
파워 트랜지스터
파워 다이오드
고전력 저항기

■ 소신호 디바이스

트랜지스터
다이오드

■ 수동 디바이스

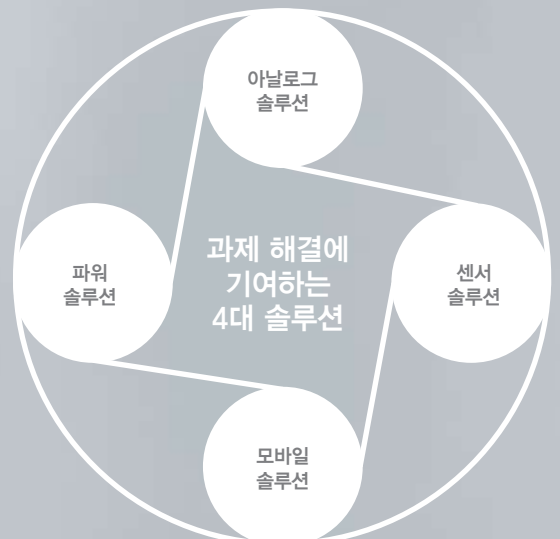
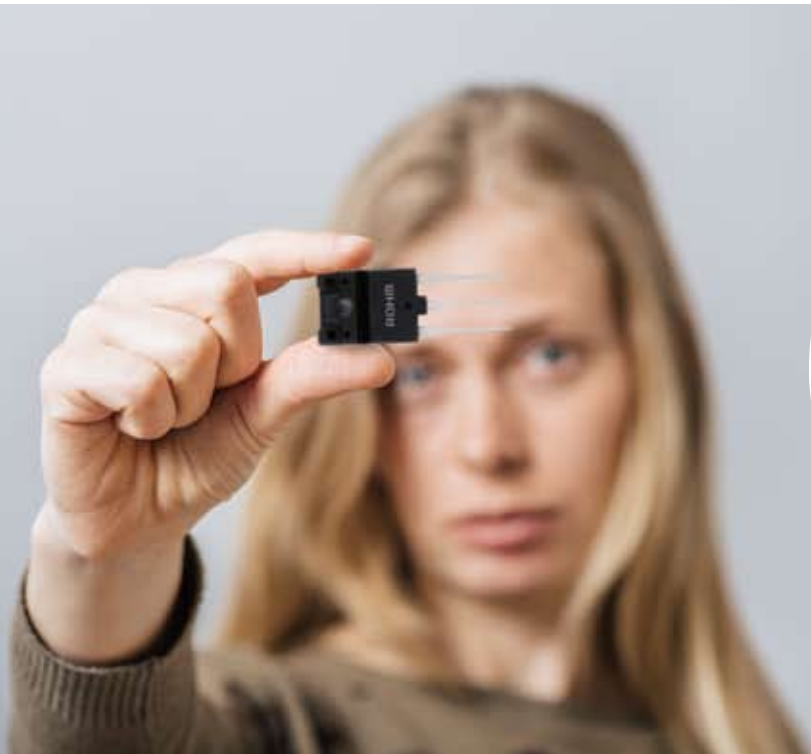
저항기
탄탈 콘덴서

■ 광 디바이스

LED
LED 디스플레이
레이저 다이오드
광 센서
IrDA 적외선 통신 모듈
리모컨 수광 모듈

■ 모듈

전원 모듈
무선 통신 모듈
콘택트 이미지 센서 헤드
서멀 프린트 헤드





ECO Earth



수직 통합형 생산체제로 실현하는 고품질 · 안정 공급

고 품질

품질 제일을 추구하기 위해, 개발 · 생산에서 판매 · 서비스에 이르기까지 그룹 내에서 모두 실시하여, 모든 프로세스에서 고품질 활동을 전개하고 있습니다.

원재료에 대한 고집

실리콘 잉곳을
생산하여 웨이퍼
제조



실리콘 원석

자체 제작 포토 마스크

칩 디자인 레이아웃에서 포토
마스크 제조까지 일관된 품질
관리

실리콘
Si

실리콘
카바이드

SiC

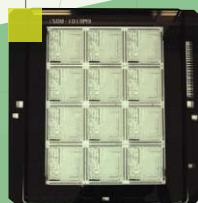
Silicon Ingot



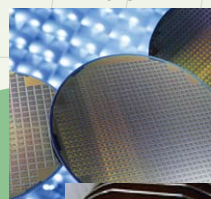
CAD



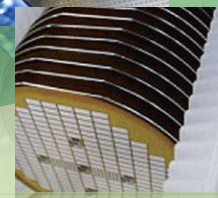
Photo Mask



Wafer



Wafer Process



Wafer



SiCrystal AG

SiCrystal AG는 2009년 로옴 그룹의 일원이
된 독일의 SiC 단결정 웨이퍼 메이커입니다.

모든 공정에서의 고품질 추구를 통한, 낭비 없는 제조 활동으로 지구 환경에 대한 부하를 최대한으로 저감합니다.

Pick up 01 | CDP Water 프로그램의 A리스트에 선정

~ 세계에서 가장 물을 중요시하는 기업으로 선정되었습니다. ~

반도체 웨이퍼를 제조하기 위해서는, 깨끗한 물이 꼭 필요합니다. 로움은 반도체 메이커로서 물 환경에 대한 부하를 저감하기 위해, 절수와 용수의 리사이클을 추진해 왔습니다. 동시에 공급 책임을 완수하기 위해 용수 리스크 뿐만 아니라, 자연 재해 및

인프라 문제 등 다양한 리스크를 가정한 BCM (사업 계속 매니지먼트) 체제를 구축하였습니다. 이러한 활동을 바탕으로, 2015년 10월 용수 리스크에 대한 국제 규범 「CDP Water 프로그램」의 최고 평가 A리스트에 선정되었습니다. 앞으로도 이러한 평가에

부끄럽지 않도록 지구 환경을 배려한 제조 활동을 전개해 나가겠습니다.



수직 통합형 생산체제 / Vertically Integrated Production System

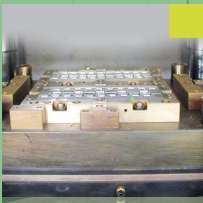
로움은 기업 목적으로 「품질 제일」을 제창하며 추구하고 있습니다. 이를 향상화한 「수직 통합형 생산체제」를 통해 잉곳 생산부터 완성품에 이르기까지 모든 공정에서 고품질 활동을 전개하고 있습니다.

동작이나 운반, 정체 등 공정에서 발생하는 낭비를 철저히 배제하여, 최고의 품질을 실현하기 위한 RPS (ROHM Production System) 활동이 바로 고품질 활동의 하나이며, 세계 최고의 공장을 실현하기 위해

활동을 더욱 강화하고 있습니다. 이러한 활동은 고품질 · 안정 공급뿐만 아니라 자원을 낭비하지 않고 활용하여 친환경에도 기여합니다.

자체 제작 금형 · 리드 프레임

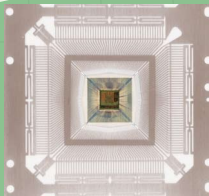
리드 프레임 주형용 금형, 몰드 금형도 자사에서 제작



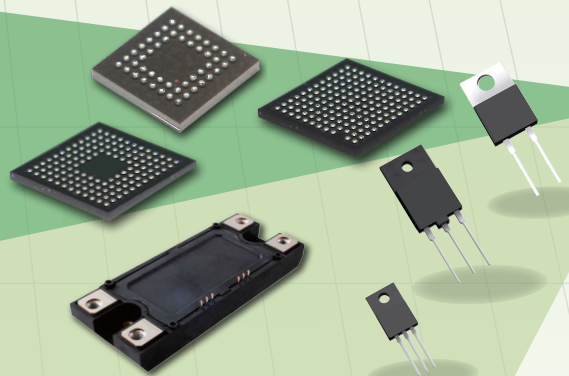
Frame



Assembly Line



Packaging



최첨단 패키지

CSP, BGA, Stacked 패키지 등 최첨단 어셈블리 기술 제공

안정 공급

외부로부터의 영향이 적은 일관 생산을 중심으로, 고객이 안심하고 제품을 사용할 수 있도록 장기적 안정 공급을 실시하고 있습니다.



ECO Energy



아날로그 파워

Analog Power

ECO Energy를 실현하기 위한 키워드 「아날로그 파워」입니다. 아날로그 파워 기술에서의 세계 제일을 목표로, 높은 기술력과 풍부한 경험을 지닌 아날로그 엔지니어가 세계 최첨단 프로세스 기술과 회로 설계 기술을 구사하여, 전력 변환의 고효율화를 실현하는 제품을 개발하고 있습니다. 디스크리트 디바이스에서 IC, 모듈까지 다채로운 라인업을 활용한 최고의 솔루션을 통해 사회의 저전력화에 기여합니다.

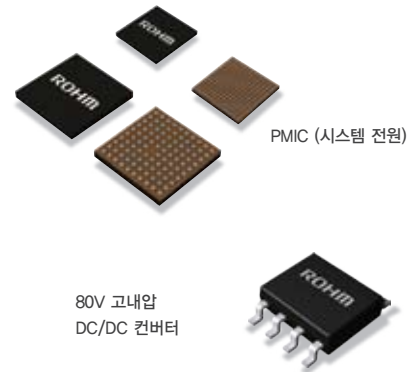


모든 분야에 고효율화와 저손실화를 제공하여, 사회의 에너지 절약화에 기여합니다.

아날로그 솔루션

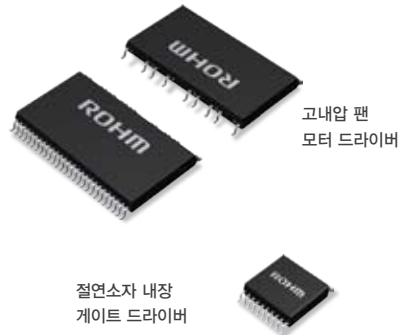
파워 매니지먼트

기기에서 두뇌의 역할을 담당하는 MCU · CPU에 대해, 최적의 전력을 고효율로 공급함으로써 배터리 구동 시간 및 기기 시스템의 진화에 기여합니다. 2015년 그룹사가 된 ROHM POWERVATION의 디지털 전원 기술을 조합하여, 한층 더 고정밀도 및 고효율의 솔루션을 제공하고 있습니다.



모터 드라이버

전세계의 소비전력 중, 약 50%가 모터에 사용된다고 일컬어지고 있으며, 에어컨 및 로봇 등 모터를 탑재한 제품의 보급에 따라 소비전력이 더욱 증대될 것으로 생각됩니다. 고정밀도 모터 드라이버를 추구하여 모터를 효율적으로 구동함으로써 세계의 소비전력 삭감에 기여합니다.



파워 솔루션

파워 디바이스

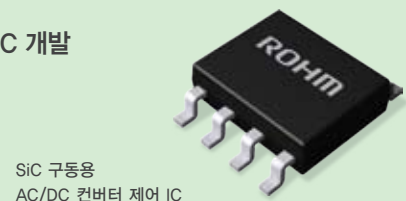
자동차 및 산업기기를 비롯하여, 대전력 어플리케이션의 일렉트로닉스화가 진행되고 있습니다. 극적인 저손실화를 실현하는 SiC (실리콘 카바이드) 디바이스를 중심으로 최첨단 파워 디바이스를 통해 사회 시스템의 저전력화 및 소형화에 기여합니다.



Pick up 02 | SiC 디바이스의 성능을 최대한으로 발휘시키는 구동용 IC 개발

업계를 리드하는 SiC 디바이스에서는 한층 더 저손실화가 가능한 더블 Trench 구조의 SiC-MOSFET을 세계 최초로 개발 · 양산하는 등 디바이스의 진화를 위한 적극적인 활동을 전개하고 있습니다. 또한, 디바이스의 성능을 최대한으로 발휘시키는 구동용

IC도 개발하고 있습니다. 2016년 4월에는 1700V 내압의 SiC-MOSFET과 그 구동에 최적인 제어 IC의 제공을 개시하였습니다. 로옴의 독자적인 최첨단 파워 솔루션을 통해 어플리케이션의 극적인 저전력화 및 소형화에 기여합니다.





ECO Life



센서 네트워크

Sensor Network

ECO Life를 실현하기 위한 키워드 「센서 네트워크」입니다. IoT (사물 인터넷)에 있어서는 상태를 감지하기 위한 「센서」와 센서가 얻은 정보를 공유하기 위한 「네트워크」가 중요한 역할을 담당하고 있습니다. 로姆 그룹의 LAPIS Semiconductor Co., Ltd. 와 Kionix, Inc.의 기술을 결합하여, 저소비전력으로 고정밀도의 센서 네트워크를 구축함으로써 안전하고 쾌적한 생활의 실현에 기여합니다.

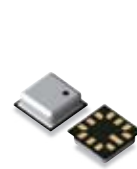


스마트한 센서 네트워크와 소형 · 경량 디바이스로 안심 · 안전 · 쾌적성을 실현하여, 생활을 풍요롭게 합니다.

센서 솔루션

센서 디바이스

MEMS (미세 전기 기계 시스템) 기술 및 포토닉스 기술로 구성된 풍부한 센서 엘리먼트와 각각의 센서 엘리먼트를 최적화하는 ASIC (특정 용도용 집적 회로)를 조합함으로써 다양한 센서 디바이스를 실현합니다. 가속도 및 기압 등의 동작과 색 및 조도 등의 환경 정보를 고정밀도로 센싱하여 안전성과 쾌적성을 실현하는 센서 환경 구축을 추진하고 있습니다.



기압 센서



센서 메달

통신 디바이스

확대가 기대되는 IoT 분야에서는 다양한 환경에서 네트워크 구축이 요구됩니다. 로옴은 「Wi-Fi」 「Bluetooth® Smart」 와 더불어 저전력으로 원거리까지 연결되는 무선 통신 「Wi-SUN」 및 배터리가 필요 없는 무선 통신 「EnOcean」 등을 구비하여 확대되는 시장의 폭넓은 니즈에 대응합니다.



Wi-SUN 모듈



EnOcean 스위치 모듈

모바일 솔루션

초소형 디바이스

초소형, 박형 전자부품을 통해 다기능화 되고 있는 스마트폰 등의 진화를 서포트 합니다. RAS MID 시리즈를 비롯하여, 세계 최소 디바이스 라인업을 구비하여 기기의 소형화 및 기능 향상에 기여합니다.



RAS MID 시리즈
(칩 저항기, 다이오드)

초소형 박형 칩 LED
PICOLED™ 시리즈



Pick up 03 | 15W급 무선 충전 디자인 세계 최초 인증 취득

무선 충전은 기기 커넥터의 안전성 · 방수성 · 방진성 향상이 기대되어 스마트폰 및 태블릿, 주방 용품 등에서 채용이 진행되고 있습니다. 충전 스탠드의 경우, 호텔이나 공항 라운지, 자동차의 센터 콘솔 등으로 채용이 확대되고 있습니다.

2015년 11월, 로옴의 레퍼런스 디자인이 세계 최초로 무선 충전의 최첨단 국제 규격 「WPC Qi 규격 Medium Power」 인증을 취득하였습니다.

또한, 2016년 4월부터 평가 보드 제공을 개시하여, 안전하고 쾌적한 환경을 구축할



WPC Qi 규격 Medium Power
인증 취득 완료 평가 보드

수 있는 무선 충전 보급을 위해 노력하고 있습니다.

로옴 그룹은 고객의 다양한 니즈에 대응함과 동시에,
에너지 절약 및 안심·안전이라는 사회적 과제의 해결에 기여하는
다양한 제품을 제공하고 있습니다.



IC / LSI

범용 IC

메모리, OP Amp · 콤퍼레이터, 라셋 IC, 전원 IC, 데이터 컨버터 등 체계화 된 특성과 패키지의 라인업을 구비하여, 다양한 기기의 고기능화에 기여 하고 있습니다.



용도에 따른 풍부한 패키지 라인업

오디오 IC

자사의 전파 압실 및 시청실에서 얻은 노하우와, 시뮬레이션으로는 재현할 수 없는 아날로그 기술을 구사하여, 극한까지 음질을 추구하고 있습니다. 포터블 음원에서 고해상도 음원, 카 오디오까지 고음질 및 고신뢰성이 요구 되는 어플리케이션에 채용되고 있습니다.



고해상도 음원 대응 사운드 프로세서

마이크로 컨트롤러



LAPIS Semiconductor Co., Ltd.의 저전력 마이크로 컨트롤러는 독자적인 저전력 기술로 업계 최고 수준의 에너지 절약 성능을 실현하였습니다. 노이즈 및 고온 환경에 강한 터프 마이크로 컨트롤러 시리즈도 구비하여, 가전 및 산업기기의 고신뢰화와 저소비전력화에 기여하고 있습니다.

16bit 저전력 터프 마이크로 컨트롤러

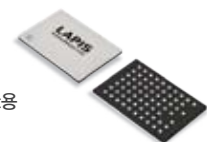


무선 통신 LSI



LAPIS Semiconductor Co., Ltd.의 근거리 무선 통신 LSI는 다양한 국제 규격에 준거하는 라인업을 구비하여, 민생기에서 산업기기, 자동차기기에 이르기까지 다양한 용도로 사용되고 있습니다. 개발 틀과 풍부한 경험을 바탕으로 한 제안을 통해 저소비전력 및 고신뢰성의 네트워크를 구축할 수 있습니다.

Bluetooth® Smart용 통신 LSI

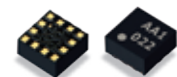


MEMS 센서



Kionix, Inc.를 중심으로 MEMS 센서를 제공하고 있습니다. 중심이 되는 가속도 센서는 충격에 대한 내성이 우수하며, 초저소비전력으로 모바일 기기 등 폭넓은 어플리케이션에 채용되고 있습니다. 가속도 센서와 자이로 센서로 구성된 6축 콤보 센서도 제공하고 있습니다.

가속도 센서



디스크리트 / 수동 디바이스

트랜지스터 / 다이오드

SiC를 중심으로 대전력에 대응하는 첨단 파워 디바이스의 확충 및 강화를 추진함과 동시에, 소형 · 저전력 분야의 기술을 추구하고 있습니다. 자동차 및 산업기기에서 스마트폰에 이르기까지 모든 어플리케이션의 저전력화와 소형화에 기여합니다.



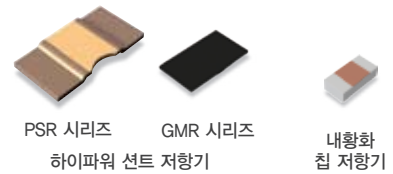
LED / 레이저 다이오드

독자적인 디바이스 기술과 정밀 가공 기술 융합을 통해 소형 · 하이파워를 실현합니다. 최근에는 모션 센서 및 위치 검출 센서 등의 신규 분야 창출을 위해 개발을 추진하고 있습니다.



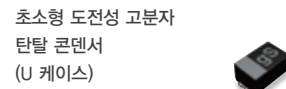
저항기

창업 제품인 저항기 분야에서는, 1976년에 세계 최초로 각종 칩 저항기를 개발하는 등, 항상 업계에 앞서 개발을 추진해왔습니다. 생산 설비 증강을 추진함과 동시에, 자동차 및 산업기기 분야에 대응하기 위한 고신뢰성 · 하이파워 제품 라인업을 강화하고 있습니다.



탄탈 콘덴서

탄탈 콘덴서는 칩 적층 세라믹 콘덴서에 비해 소형 · 대용량, 온도 특성, DC 바이어스 특성이 우수합니다. 진화하는 모바일기기의 니즈에 대응하기 위해 ESR (등가 직렬 저항)이 낮고, 난연성이 우수한 도전성 고분자 탄탈 콘덴서의 소형 · 고용량 제품 라인업을 강화하고 있습니다.



모듈

옵티컬 모듈

고휘도 · 고감도 · 고신뢰성 광 센서 등, 사내 각 부분의 기술 콜라보레이션을 통해 제품화한 복합 모듈의 개발을 실시하고 있습니다. 또한, 자동차 및 산업기기 분야에 대한 전개로서 고신뢰성 라인 구축도 추진하고 있습니다.



서멀 프린트 헤드

영수증 프린터 및 물류 바코드 프린터 등에서 사용되는 서멀 프린트 헤드에서는 고신뢰성의 후막 인쇄 기술 및 박막 성막 기술과 더불어 독자적으로 개발한 고성능 드라이버 IC를 활용함으로써 업계 최고의 점유율을 획득하였습니다.



콘택트 이미지 센서 헤드

문서 스캐너 등에서 사용되는 콘택트 이미지 센서 헤드에서는 고속 · 고감도 센서 및 독자적으로 개발한 균일 분광 광원을 활용한 제품을 개발하고 있습니다. 또한, 비가시광을 사용한 특수 광원의 개발을 통해 지폐 감별 등 보안 분야용 제품 개발도 추진하고 있습니다.





로옴 그룹과 ISO26000

로옴 그룹은 CSR의 시점에서 사업 활동을 검증하기 위해,
2011년부터 ISO26000에 준거하여 7대 중점 주제에 대해 각각 과제를 특정하고,
그 활동을 글로벌 전개하고 있습니다.

경영 품질의

혁신

Management
Quality
Innovation

로움 그룹은 기업에 있어서의 CSR (기업의 사회적 책임)을 경영 품질로 인식하고, 로움 그룹 CSR 방침을 제정하여, 그룹의 지속적인 성장과 사회의 건전한 발전에 기여하고 있습니다.

ISO26000에 준거하여 로움 그룹의 「CSR 중점 과제」 특정 P.17~

ISO26000 중점 주제와 활동

조직 통치 P.19~

인권 / 노동 관행 P.21~

환경 P.23~

공정한 사업 관행 P.25~

소비자 과제 (고객 대응) P.27~

커뮤니티 기획 참여 및 발전 P.29~

로움 시어터 교토 P.33~

CSR 목표 · 계획과 실적 및 GRI-G4 지표 P.35~

ISO26000 중점 주제

[ISO26000]

국제 표준화 기구 (ISO)가 멀티 스테이크홀더 프로세스를 통해 개발한, 모든 종류의 조직을 위한 사회적 책임에 관한 규격.



조직 통치



인권 / 노동 관행



환경



공정한 사업 관행



소비자 과제 (고객 대응)



커뮤니티 기획 참여 및 발전

ISO26000에 준거하여 로姆 그룹의

Materiality

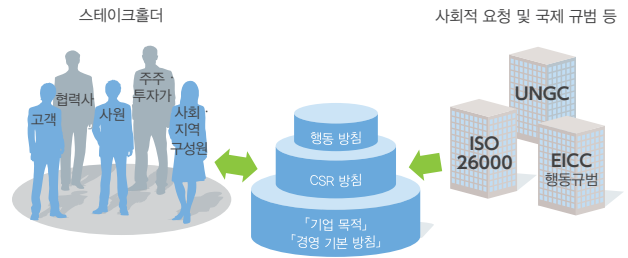
「CSR 중점 과제」 특정

로姆 그룹의 CSR에 대한 견해

로姆 그룹은 창업 당시부터 「기업 목적」 「경영 기본 방침」 등의 목적·방침의 실천을 통해 스테이크홀더와의 상호 신뢰 관계를 구축함으로써, 그룹의 지속적인 성장과 사회의 건전한 발전에 기여해왔습니다.

이러한 목적·방침을 기반으로, CSR의 측면에서 글로벌한 시점으로 성실히 사업 활동을 실시하고, 사회의 지속적인 발전에 기여하기 위해 「로姆 그룹 CSR 방침」을 제정하였습니다. 또한, 이를 보다 확실하게 실행함에 있어서 윤리상의 기본 룰을 「로姆 그룹 행동 지침」으로 규정하였습니다.

「기업 목적」 「경영 기본 방침」 등 목적·방침은 변하지 않지만, 「CSR 방침」 및 「행동 지침」은 변화하는 사회적 요청이나 국제 연합 Global Compact (UNGC), ISO26000, EICC (전자업계 CSR 얼라이언스) 행동 규범과 같은 최신 국제 규범 등에 따라 진화시켜 나갈 것입니다.



로姆 그룹 CSR 방침 <http://www.rohm.com/web/global/csr1/csr-csr>

GRI-G4를 바탕으로 한 「CSR 중점 과제」 특정 사이클

로姆 그룹은 사업을 전개함에 있어서, 항상 다양한 스테이크홀더와 대화할 수 있는 기회를 글로벌 전개하고 있습니다. 이러한 대화를 통해 얻은 다양한 스테이크홀더의 의견, 요망, 관심, 우려 사항을 검토하고, ISO26000에 준거하여 「CSR 중점 과제」를 특정하고 있습니다. (18페이지 참조)

또한, 「CSR 중점 과제」에 대해서는 외부 유식자 및 전문가 등 다양한 입장의 스테이크홀더의 시점에서 타당성을 평가하고 있습니다.

뿐만 아니라, 목표·계획 (Plan)을 실현·달성하기 위한 활동 (Do)과 그 실적에 대해서는 객관성 확보를 위해 제3자 기관의 외부 감사를 통한 검증 (Check)을 실시하여, 다음 목표·계획을 결정 (Act)하고, 정기적으로 PDCA 사이클을 통한 리뷰를 실시하고 있습니다.



밸류체인을 통한 스테이크홀더와의 대화

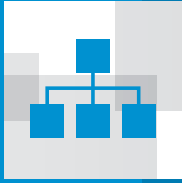
밸류체인이란 조달한 원재료에서 제품 및 서비스가 되어 사용될 때까지의 일련의 흐름속에서 부가가치를 향상시켜 가는 활동

2015년도 「CSR 중점 과제」와 GRI-G4 개시 항목

「CSR 중점 과제」	해당하는 G4의 측면과 지표 ()는 지표	중점 과제 선정 이유	본 책자에서의 관련 보고 페이지
혁신적인 제품을 통한 사회적 과제의 해결	대기에 대한 배출 (G4-EN17)	CO ₂ 배출 등으로 인한 기후 변동, 자원·에너지 문제 등 지구 규모의 환경 문제에 대한 해소·완화와 에너지 절약 화가 사회로부터 요구되고 있습니다. 로움 그룹에서는 다양한 사회적 과제를 해결하기 위한 혁신적인 신제품, 신기술 개발을 추진하고 있습니다.	P.6-14 제품 품질의 혁신 P.23-24 환경 P.27-28 소비자 과제
	제품 및 서비스 (G4-EN27)		
고품질 제품의 안정 공급	간접적인 경제 영향 (G4-EC8)	로움 그룹의 제품은 고객의 최종 제품 등의 기기에 탑재되어 사용되므로, 그 품질 저하 및 공급 정체 발생 시 고객 및 소비자에 악영향을 미칠 우려가 있습니다. 이러한 리스크를 최소한으로 억제하여, 안정적이고 신속하게 고품질 제품을 공급하는 체제를 유지하기 위해 조직 체제의 강화 및 전사적인 BCP (사업 계속 계획) 훈련 등을 실시하고 있습니다.	P.25-26 공정한 사업 관행 P.27-28 소비자 과제
	컴플라이언스 (G4-PR9)		
국제 사회에 기여할 수 있는 글로벌 인재 육성	고용 (G4-LA3)	경제의 글로벌화에 따라, 로움 그룹은 생산 거점 및 판매, 유통 거점을 세계 각지에 설치하여, 각 지역의 배경, 가치관을 수용하고 협동하여 새로운 가치를 창출할 수 있는 다양한 인재를 육성하고 있습니다.	P.21-22 인권 / 노동 관행
	다양성과 기회 균등 (G4-LA12)		
밸류체인에서의 인권 존중의 철저화와 노동 관행 등에 대한 배려	보안 관행 (G4-HR7)	밸류체인이 전세계로 확대되는 오늘날, 도상국 등에서의 인권에 대한 배려, 노동 환경의 개선, 부패 방지가 요구되고 있습니다. 로움 그룹에서는 국제 연합 Global Compact 및 ISO26000, EICC 행동규범 등 국제 규범에 준거하여 사업 활동을 추진하고 있습니다. 또한, 자사뿐만 아니라, 밸류체인에 있어서도 EICC 행동규범 등의 준수를 위해 노력하고 있습니다.	P.21-22 인권 / 노동 관행 P.25-26 공정한 사업 관행
	서플라이어의 사회에 대한 영향 평가 (G4-SO9, 10)		
	서플라이어의 인권 평가 (G4-HR10, 11)		
	서플라이어의 노동 관행 평가 (G4-LA14, 15)		
	노동 안전 위생 (G4-LA6, 7)		
부패 방지 (G4-SO4)			
지구 환경을 배려한 사업 활동의 추진	대기에 대한 배출 (G4-EN5, 15, 16, 17, 18, 20, 21)	CO ₂ 배출 등으로 인한 기후 변동, 자원·에너지 문제 등 지구 규모의 환경 문제에 대한 해소·완화와 에너지 절약화가 사회로부터 요구되고 있습니다. 로움 그룹에서는 환경 문제를 해결하는 혁신적 제품 개발뿐만 아니라, 모든 생산 거점에 있어서 제조 시의 환경 부하를 저감함으로써 지속 가능한 사회의 실현을 위해 노력하고 있습니다.	P.23-24 환경
	배수 및 폐기물 (G4-EN23)		
	용수 (G4-EN8)		
	에너지 (G4-EN3)		
서플라이어의 환경 평가 (G4-EN32, 33)			
사업을 통한 지역 커뮤니티에 대한 기여	지역 커뮤니티 (G4-SO1)	사업 활동에 있어서 커뮤니티와의 대화를 통한 지역의 발전 및 활성화는 매우 중요합니다. 글로벌 사업 전개를 추진하는 로움 그룹으로서, 사업 지역에서의 사회적 과제 해결을 위한 활동을 끊임없이 추진하고 있습니다.	P.29-34 커뮤니티 기획 참여 및 발전

(지표에 관해서는 35~38페이지를 참조하여 주십시오.)

GRI-G4 지속 가능성 보고서의 국제적 가이드라인을 책정·발행하는 국제적 NGO (비정부조직)인 「Global Reporting Initiative (GRI)」가 2013년에 기존의 「종합 정보」에서 「중요 과제에 초점을 맞춘 정보 개시」로 내용을 개정한 가이드라인 제4판.



조직 통치

로움 그룹은 공정성, 건전성, 투명성을 바탕으로 한 사업 활동을 위해 Corporate Governance를 충실히 임하고 있습니다.



Corporate Governance 기본적 견해

로움은 스테이크홀더의 입장에 서서, 기업의 지속적인 성장과 중장기적인 기업 가치의 최대화를 Corporate Governance의 기본적인 견해로 하여 「로움 Corporate Governance

정책」을 제정 · 공표하고 있습니다.

Corporate Governance 정책
<http://www.rohm.com/web/global/investor-relations/corporate-governance>

Corporate Governance 체제

로움은 경영 환경 변화가 급격한 반도체 업계에서 로움 그룹의 사업 및 기술에 정통한 이사단이 스스로 집행권을 가짐과 동시에, 상호 감독하는 것이 로움에 적합한 기동적이고 실효성이 높은 경영 · 통치 시스템이라고 여기고 있습니다.

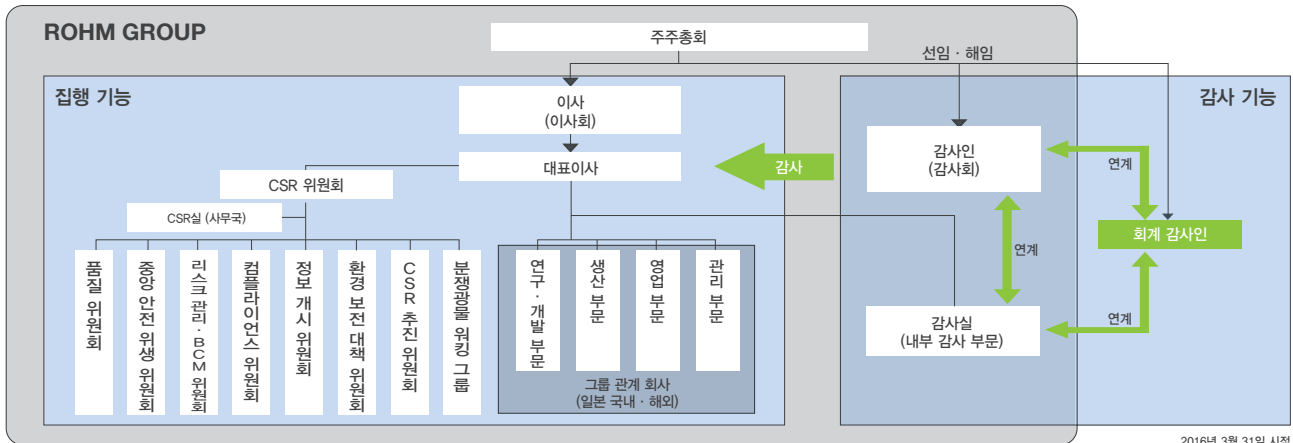
임원) 2명을 선임하여 상호 감독 기능을 강화 하였습니다.

이를 바탕으로 이사회의 인원을 10명 이내로 정관을 정하고, 이사회가 충분한 논의를 바탕으로 정확하고 신속한 의사 결정을 실시할 수 있도록 함과 동시에, 사외 이사 (독립

또한, 일찍이 감사회를 설치하고, 감사회의 감사인 5명을 전원 독립된 사외 감사인으로 구성하여, 이사회의 업무 집행에 대한 감사 기능을 수행합니다.

이외에도, 내부 감사 부문으로서 감사실을 설치하고, 감사인 및 회계 감사인과 연계하여 사내 규정의 준거성 및 자산의 건전성 등에 대한 감사를 실시합니다.

Corporate Governance 체제



Corporate Governance 보고서 <http://www.rohm.com/web/global/investor-relations/library/corporate-governance>

적시 적절한 IR 활동 (주주 · 투자자와의 커뮤니케이션)

전세계의 주주 · 투자가에 대해 업적 동향을 비롯한 기업 정보를 실시간으로 게시하는 등, 적극적인 커뮤니케이션을 실시하고 있습니다. 또한, 정보 개시 정책을 규정하여, 공정하고 정확한 정보의 실시간 제공을 위해 노력하고 있습니다.

로움이 CSR의 측면에서 구성 상표로 선정된 SRI (사회적 책임 투자) 인덱스



투자자 정보 홈페이지 <http://www.rohm.co.kr/web/korea/investor-relations>

정보 개시 정책 <http://www.rohm.com/web/global/investor-relations/disclosure-policy>



조직 통치



인권 / 노동 관행



환경



공정한
사업 관행



소비자 과제
(고객 대응)



커뮤니티 기획
참여 및 발전

국제적인 규격 등에 준거한 매니지먼트 시스템

로옴 그룹은 품질, 환경, 노동, 안전위생, 정보 보안 등 각 분야에 있어서 매니지먼트 시스템의 인증을 취득하고 있으며 (하기 표

참조), 내부 감사 및 외부 감사를 실시하여 CSR 경영의 PDCA 사이클을 운영하고 있습니다.

■ 매니지먼트 시스템의 취득 · 운용 상황

테마		매니지먼트 시스템 인증 / 고객 요구	취득 상황
제품 품질		ISO9001	로옴 그룹 각사에서 ISO9001 인증 취득. 주요 생산 거점은 ISO/TS16949 인증 취득.
		ISO/TS16949	
경영 품질 (사업 활동의 품질)	환경	ISO14001	로옴 그룹 각사에서 ISO14001 또는, 그에 준거한 매니지먼트 시스템 구축. ^{※3}
	노동 안전 위생	OHSAS18001	로옴 2013년 취득. 일본 국내 주요 거점에서 인증 취득, 해외 생산 공장 4개 거점에서 인증 취득.
	정보 보안	ISO/IEC27001	로옴 2013년 7월 취득.
	노동 · 안전 위생 · 환경 · 윤리 매니지먼트 시스템	EICC ^{※1} VAP 감사 ^{※2}	로옴 그룹 각 생산 거점에서 2년에 1회, 제3자 기관에 의한 감사 실시.

※1 EICC : Electronics Industry Citizenship Coalition의 약칭. 주로 전자기기 관련 메이커 및 대기업 서플라이어로 구성된 단체 및 그 규범.

※2 VAP 감사 : VAP란 "Validated Audit Process"의 약칭. EICC 행동규범에 대한 제3자 감사.

※3 로옴과 일본 국내 관계 회사, ROHM Korea Corporation은 통합 시스템에 의한 제3자 인증 취득. 해외 그룹 회사는 ISO14001 규격에 준거한 자체 선언으로 환경 매니지먼트 시스템 구축.

2015년 해외 6개 생산 거점에서의 EICC 감사 결과

로옴 그룹에서는 「경영 품질」을 향상시키기 위해, 2013년부터 CSR 감사 중에서 가장 엄격한 EICC 감사를 자주적으로 실시하고 있습니다.

2015년에는 해외 주요 6개 생산 거점에서 EICC 감사를 실시하여, 200점 만점중 평균

197.8점이라는 높은 수준의 점수를 받았습니다. 감사가 완료된 거점에 대해서는 증명서가 발행되었습니다.

2016년에는 일본 국내 거점에서 EICC 감사를 실시할 예정입니다.

2015년 EICC 감사
평균 점수

197.8점
/ 200점 만점



해외 생산 거점에서의 EICC 감사



EICC 감사 실시 완료 시, 발행되는 증명서



인권 / 노동 관행

로옴 그룹은 밸류체인 전체에서 인권 존중의 철저화와 노동 관행에 대한 배려를 추진하고 있습니다.



글로벌 인재 교류 추진을 통해 사원의 성장 지원



로옴 그룹은 2012년부터 차세대 사원을 해외 관계 회사에 단기 파견하는 해외 연수 제도를 시작하였습니다. 향후 해외와의 연계 업무 시 필요한 국제적인 감각을 조기에 익힐 수 있도록 현지 매니저의 관리하에 실무 경험을 쌓고 있습니다.

또한, 해외 현지 법인의 사원을 대상으로 일정 기간에 걸친 본사 실무 연수 제도도 활발히 실시하여, 2015년에는 연구·개발·영업직을 중심으로 중국·한국·필리핀에서 연수에 참가하였습니다. 귀국 후에는 현지 법인의 미래를 이끌어 나갈 인재로 성장하여, 일본과

현지를 연결하는 인터페이스로서 활약할 것으로 기대하고 있습니다.



현지 사원과 함께 업무에 임하는 차세대 사원



Voice

해외 연수 제도 출향자와 출향지의 담당자

해외 연수 제도에 응모하여 엔지니어로서 미국의 개발 거점에서 연수중입니다. 견해나 습관이 다른 멤버와 신뢰 관계를 구축하기 위해서는 적극적인 커뮤니케이션과 자발적인 행동이 얼마나 중요한지를 배울 수 있었습니다. 앞으로도 글로벌한 시야를 바탕으로 국가를 초월하여 폭넓게 활약할 수 있는 인재가 되도록 노력하겠습니다.

[출향자]
로옴 주식회사
모듈 생산 본부
센서 상품 개발부 모듈 기술과
Tsuyoshi Satomi

해외 연수 제도는 상호 이해가 깊어질 수 있는 유익한 제도임과 동시에, 기술 및 지식을 상호 향상시키는 매우 훌륭한 제도입니다. 경험자가 많아짐에 따라 그룹 간 교류가 더욱 원활해지고, 새로운 가치를 창출할 수 있으리라 생각합니다.

[출향지]
ROHM Semiconductor U.S.A., LLC, US Design Center
Systems & Applications, Senior Director
Satya Dixit



조직 통치



인권 / 노동 관행



환경



공정한
사업 관행



소비자 과제
(고객 대응)



커뮤니티 기획
참여 및 발전

기업 가치 향상을 위한 사원의 인권과 다양성 (diversity)의 존중

로움 그룹은 국제 노동 기관 (ILO)에 의한 「노동의 기본 원칙 및 권리」를 존중합니다. 그룹의 규범으로서 「인권의 존중, 차별적 취급 금지」 「고용의 자주성」 「아동 노동 금지」 「결사의 자유」를 「노동 방침」으로 규정하여, 사원 개개인의 인간성과 개성을 존중하고, 일하기 편한 직장 환경을 구축할 것을 선언하고 있습니다.

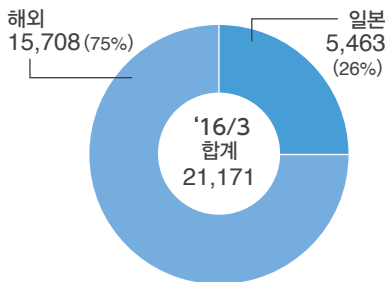
또한, 글로벌 사업 확대에 있어서 국적 및 성별, 연령 등에 관계없이 다양한 인재를 중용하는 것이 중요하다고 생각합니다. 예를 들어, 로움은 결혼, 임신, 출산, 육아, 간병

등의 문제에 직면해도 업무를 지속할 수 있도록 제도를 정비하고 있습니다. 2015년 출산·육아 휴직을 실시한 사원의 정착률^(*)은 97%입니다.

(*)정착률... 육아 휴직에서 복직한 후, 12개월 경과후에도 재직중인 종업원의 총수 / 이전 보고 기간중 육아 휴직에서 복직한 종업원의 총수 × 100

 로움 그룹 노동 방침
<http://www.rohm.com/web/global/csr1/csr-laborsystem>

그룹 사원수 (명)



로움 그룹 거점 소재 국가의 수



사원이 안전하게 일할 수 있는 회사를 지향

로움은 중앙 안전 위생 위원회를 중심으로 노동 재해 발생 건수 Zero를 목표로 「리스크 평가」 「사내 순찰」을 실시하고 있습니다. 그 결과, 2015년까지 21년간 연속으로 휴업 재해 Zero를 달성하였습니다. 또한, 그룹내에서도 동일한 활동을 추진하고 있습니다.



사내 순찰

20년만에 부활! 종업원 조합 공동 개최 이벤트 「ROHM FESTA」 개최

사원간의 교류 활성화를 위해, 20년전까지 매년 개최했었던 여름 축제를 「ROHM FESTA 2015」로 부활시켜 개최하였습니다. 사원과 그 가족, OB를 포함한 3,000명 이상이 참가하여, 퀴즈 대회 및 포장마차 등 이벤트를 즐겼습니다.



ROHM FESTA 2015 퀴즈 대회



환경

로옴 그룹은 환경 방침을 중심으로, 지구 환경을 배려한 다양한 활동을 실시하고 있습니다.



그룹으로 연계된 환경 매니지먼트 시스템 구축



로옴 그룹은 환경의 국제 규격 ISO14001을 바탕으로 공통의 환경 매니지먼트 시스템을 전개하여, 환경 부하 저감 활동에 임하고 있습니다.

「총괄 내부 환경 감사」를 통해, 로옴의 감사원이 그룹 각 사에 대한 환경 관리 시스템의 유효성 및 관련법의 준수 상황을 확인하고, 시스템의 지속적인 개선을 실시하고 있습니다.

또한, 2015년에는 한층 더 레벨을 향상시키기 위해, 거점간 상호 감사로서 「총괄 내부 환경 감사 크로스체크」를 일본 국내외에서 실시하고 있습니다. 이와 동시에, 세계 각 거점의 환경 담당자가 모여 「글로벌 환경 연락 회의」

를 개최하여, 최신 환경 규제 등에 관한 동향 및 그룹 내의 선진적 활동을 공유하고 있습니다.



총괄 내부 환경 감사 크로스체크

Voice

총괄 내부 환경 감사 크로스체크 실시 담당자

2015년 11월, 중국 대련의 생산 거점과 천진의 거점에서 총괄 내부 환경 감사 크로스체크를 실시하였습니다.

크로스체크는 환경 매니지먼트 시스템의 운용이나 현장에서의 관리 상황을 상호 확인하고, 선진적인 활동을 공유하기 위해 실시합니다. 이번에는 보다 안전한 약품 관리 방법 및 환경 목표 달성을 위한 관리 방법 등을 현장에서 확인할 수 있어서 매우 유익했습니다.

이번 경험을 통해, 환경에 관한 지식과 스킬을 한층 더 향상시키고, 그룹의 환경 관리 시스템을 한층 더 향상시킬 수 있도록 활동을 지속적으로 전개해 나가고자 합니다.

ROHM Electronics Dalian Co., Ltd.
관리부 환경관리과

Jiang Li Bin





조직 통치



인권 / 노동 관행



환경



공정한
사업 관행



소비자 과제
(고객 대응)



커뮤니티 기획
참여 및 발전

밸류체인 전체에서의 CO₂ 및 기타 온실 효과 가스 배출량 삭감

2015년에 COP21^(*)이 개최되어 전세계 규모의 지구 온난화·기후 변화에 대한 대책이 요구되는 가운데, 로움 그룹은 설비의 사용 전력, 오피스의 사용 에너지 등의 데이터화를 추진하여 낭비되는 에너지를 삭감함과 동시에, CO₂ 및 이를 대폭 상회하는 온실 효과를 지닌 PFC 가스류의 배출량 삭감 활동을 적극적으로 전개하고 있습니다.

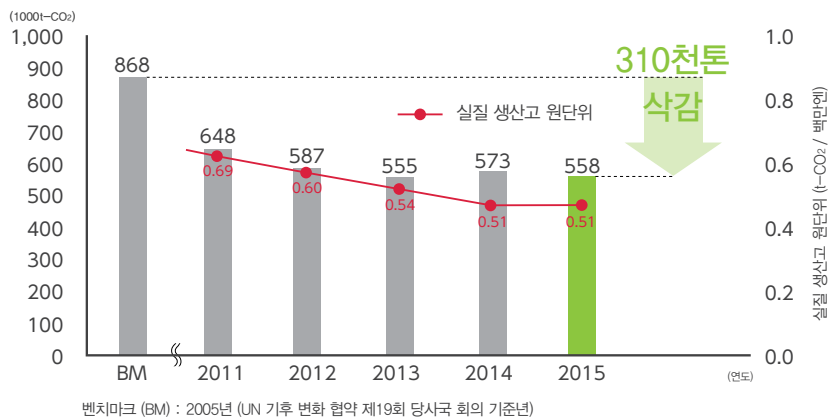
또한, 모든 사업 활동에서 배출되는 CO₂

배출량의 저감을 위해 자사 산정 범위를 스코프 1, 2에서 스코프 3까지 확대하여 밸류체인 전체의 CO₂ 배출량을 산정하고 있습니다.

(*)COP21... UN 기후 변화 협약 제21회 당사국 총회. 2015년 11월에 프랑스 파리에서 개최되어, 2020년 이후의 온난화 대책에 대한 협약이 채택되었다.

환경에 관한 상세 정보
<http://www.rohm.com/web/global/environment>

에너지 소비에 따른 CO₂ 배출량 추이



외부 평가

투명성, 신뢰성이 한층 더 높은 환경 부하 데이터를 사회에 공개하기 위해, Bureau Veritas Japan 주식회사에 의한 제3자 검증을 실시하였습니다.

또한, 2012년부터 CDP 기후 변화 대응에 참여하여 정보를 공개하고, 2015년에는 최고 수준의 평가를 얻었습니다. 뿐만 아니라, 2015년부터 CDP Water에도 참여하고 있습니다. (8페이지 참조)



검증 보고서

해외 판매 거점 사원에 대한 환경 교육 실시

로움 그룹은 고객이 안심하고 제품을 사용할 수 있도록 환경 부하 물질 관리를 지속적으로 실시하고 있습니다.

해외 고객의 창구가 되는 판매 거점에서는 환경에 대한 사원의 지식 향상을 위해 환경 부하 물질 관리 체제 및 협력사와의 연계의 중요성에 대한 교육을 실시하고 있습니다.



태국 판매 거점에서의 교육



공정한 사업 관행

로옴 그룹은 밸류체인 전체를 통해,
공정한 사업의 글로벌 전개를 위해 노력합니다.



밸류체인에 대한 사회적 책임 추진



로옴 그룹은 협력사와의 신뢰 구축 및 상호 번영을 통해 굳건한 서플라이체인을 구축하기 위해, 협력사의 CSR 및 CSR 조달에 도움이 되도록 다양한 활동을 실시하고 있습니다.

일본 국내외 협력사의 거점을 방문하여, CSR 활동을 확인하는 「CSR 조달 감사」를 2014년에 15개사, 2015년에 28개사에서 실시하였습니다. 2016년에는 27개사에서 실시할 예정입니다.

또한, 2015년 12월에는 협력사 102개사를 초청하여 「CSR 조달 보고회」를 개최하였습니다. 이는 2013년 「CSR 조달 추진 설명회」에 이어 2번째 개최입니다. 로옴 그룹의 활동과 향후 과제에 대해 설명함과 동시에 외부 강사를

초빙하여 CSR의 최신 정보를 공유하였습니다.



협력사 대상 CSR 조달 감사

Voice

CSR 조달 감사를 받은 협력사

2015년 로옴 그룹의 CSR 조달 감사를 받았습니다. 당사는 물류 업무를 통해 로옴 그룹의 사업에 협력하고 있습니다. 이번 감사를 통해 사원의 시점에서 CSR의 중요성을 인식할 수 있었습니다.

예를 들어 사원의 심신의 건강을 위해, 지금까지는 사내에 없었던 의무실의 필요성을 인식하고, 감사 후에 사내 검토를 거쳐, 간호사가 상근하는 의무실을 설치하였습니다. 긴급 시의

응급 처치 및 월1회 의사 진료, 무료 예방접종 등 한층 더 사원을 위해 가치 있는 활동을 실시할 수 있었습니다.

HANKYU HANSHIN EXPRESS PHILIPPINES, INC.
IT Manager / QMR

Olen Francia 님





조직 통치



인권 / 노동 관행



환경



공정한 사업 관행



소비자 과제 (고객 대응)



커뮤니티 기획 참여 및 발전

분쟁광물 비사용을 위한 대응 (Conflict-free)

2010년 7월에 미국 금융 규제 개혁법이 성립되었으며, 2012년 8월에 미국 증권 거래 위원회 (SEC)가 최종 규칙으로 채택하였습니다. 이에 따라, 미국 증권 거래소에 상장되어 있는 기업은, 콩고 민주 공화국 및 그 주변 지역에서 산출되어 무장 세력이나 반정부 세력의 자금원으로 사용되는 분쟁광물 (주석, 탄탈륨, 텅스텐, 금 : 동칭 3TG)의 사용 상황에 관한 조사 및 보고에 대한 의무가 있습니다.

로옴 그룹은 고객이 안심하고 로옴의 제품을 사용할 수 있도록 제품 단위의 Conflict-free를 지향하며, CSR 위원회의 하부 조직으로서 사내 전체의 워킹 그룹을 조직하여 Due diligence를 추진하고 있습니다.

분쟁광물 대상 지역





콩고 민주 공화국

컴플라이언스 철저화

로옴 그룹은 행동 지침 및 윤리 방침을 바탕으로, 교육 등을 통해 컴플라이언스의 철저화를 도모하고 있습니다.

각 거점에서는 신고 창구인 컴플라이언스 핫라인을 설치하였으며, 일본 국내외 주요 생산 거점에서는 협력사를 위한 컴플라이언스 핫라인도 설치하여 운영하고 있습니다.

2015년에는 제도의 투명성을 높이기 위해, 일본 국내 그룹에 대해 외부의 법률 사무소에 신고 창구를 설치하였습니다.

-  로옴 그룹 행동 지침
<http://www.rohm.co.kr/web/korea/rohm-group-business-conduct-guidelines>
-  로옴 그룹 윤리 방침
<http://www.rohm.com/web/global/csr1/csr-ethics>
-  협력사를 위한 컴플라이언스 핫라인
https://micro.rohm.com/ssl/kr/contact/compliance/input_s.php



사업 활동에서의 윤리상 기본적 룰을 명시한 행동 지침

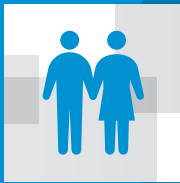
재해 시의 대책과 리스크 관리 · 사업 계속 매니지먼트 (BCM)

CSR 위원회의 하부 조직인 리스크 관리 · BCM 위원회는 그룹의 다양한 리스크를 맵으로 작성하여, 연 4회 재검토를 실시하고 있습니다.

리스크 중 매우 중대한 사항으로서 「재해로 인한 생산 거점 등의 조업 중지 및 생산량 감소가 고객 및 사회 전체에 미치는 악영향」을 상정하여, BCM과 대응 계획 작성 및 훈련을 실시하고 있습니다.



태국 생산 거점에서의 홍수 대책 훈련

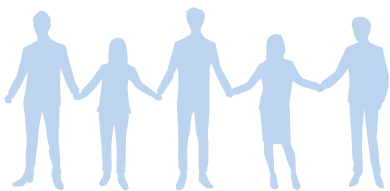


소비자 과제 (고객 대응)

로옴 그룹은 「품질 제일」을 추구함과 동시에, 사회적 문제를 해결할 수 있는 제품을 공급함으로써, 고객의 기대에 부응하며, 사회의 발전에 대한 공헌을 사명으로 하여 사업을 전개하고 있습니다.



그룹의 기술을 결집하여,
고객과 소비자,
나아가 사회의
과제 해결에 기여합니다.



2015년 7월 아일랜드에 소재한 POWER VATION Ltd. (현재 ROHM POWERVATION Ltd.)가 로옴 그룹의 일원이 되었습니다.

ROHM POWERVATION은 디지털 전원 제어 LSI의 개발과 판매를 실시하는 팹리스 반도체 기업입니다.

로옴의 아날로그 기술과 ROHM POWER VATION의 디지털 기술을 융합한 제품을 전원

IC 시장 등에 다수 공급함으로써, 전력 제어의 고효율화를 통한 에너지 절약화 등, 사회에 폭넓게 기여할 수 있습니다.

로옴 그룹은 앞으로도 그룹사와의 시너지 효과를 통해 고객 및 소비자, 사회의 과제 해결을 위해 노력해나갈 것입니다.



ROHM POWERVATION과 로옴의 직원



Voice

ROHM POWERVATION Ltd. President

우리는 디지털 전원 제어 LSI에 있어서 세계를 리드하는 기술과 제품에 자신감과 긍지를 가지고 있습니다. 로옴 그룹의 일원으로서 제품 개발을 한층 더 가속시켜, 디지털 전원 제어 기술을 집약한 솔루션을 전개해 나가겠습니다.

디지털 전원 제어의 큰 메리트로서, 데이터 센터 등의 시장에서 고객 제품의 전력 효율화를

기대할 수 있습니다. 이를 통해 우리의 생활 환경이나 사회의 과제 해결에 기여할 것입니다.

ROHM POWERVATION Ltd. President
Mike Smith



조직 통치



인권 / 노동 관행



환경



공정한
사업 관행



소비자 과제
(고객 대응)



커뮤니티 기획
참여 및 발전

QA / 디자인 센터를 통해 고객에 대한 신속 정확한 대응

로움 그룹은 고객과 가장 가까운 곳에서 품질 대응이 가능하도록 일본 국내외의 10개 거점에 각종 분석 장치를 구비한 제품 분석 센터인 「QA (Quality Assurance : 품질 보증) 센터」를 설치하였습니다.

기술에 정통한 스태프가 지역 밀착형 대응을 실시함과 동시에, 과거의 품질 문제를 다양한 각도에서 세밀하게 분석함으로써 문제의 원인을 명확히 검증하고, 동일한 품질 문제가 재차

발생하지 않도록 대책을 강구하고 있습니다.

또한, 제품의 개발·설계 시, 항상 고객의 요구를 명확히 파악하여 요구에 대응하는 제품을 신속하게 제공하기 위해, 세계 각지에 개발 거점인 「디자인 센터」를 설치하였습니다. 개발·설계자를 현지화함으로써 현지의 요구에 적합한 신제품을 창출하는 「진정한 글로벌화」를 추진하고 있습니다.




인도 디자인 센터

인도 디자인 센터

인도 디자인 센터에서는 현지의 고객과 가까운 곳에서 실시간 서포트하고, 고객의 요구에 대해서는 명확히 이해한 후, 본사 개발팀으로 신속하고 정확하게 피드백하고 있습니다. 또한, 현지 개발 체제를 구축함으로써, 한층 더 효과적인 활동을 위해 노력하고 있습니다.

ROHM Semiconductor India Pvt. Ltd.
India Design Center - Head
Britto Edward Victor

품질 제일 추구

로움 그룹은 전사원이 기업 목적인 「품질 제일」을 추구하고 있습니다.

2015년에는 경영층을 주요 멤버로 품질 위원회를 조직하여, 품질 개선을 위한 의사결정과 착실한 개선을 위한 리뷰 활동 체제를 구축하는 등, 보다 높은 품질 보증 체제를 실현하기 위해 노력하고 있습니다.



11월의 품질 월간에
해외 사원이 그린
계몽 포스터

비밀정보 보호를 위한 활동

로움은 정보 보안 매니지먼트 시스템 인증인 ISO/IEC27001을 취득하여, 스테이크홀더의 비즈니스 리스크 저감을 위한 보안 매니지먼트 시스템을 확립하였습니다.



JQA-IM1197
ISO/IEC27001 등록 마크



커뮤니티 기획 참여 및 발전

로옴 그룹은 「교육」 「문화 · 교류」 「환경 · 지역 공헌」의 3대 분야를 중심으로 사회 공헌 활동을 글로벌 전개함으로써, 사회의 지속적인 발전에 기여합니다.



미래의 엔지니어에 대한 글로벌 지원



로옴 그룹은 미래의 엔지니어를 지원하기 위해, 다양한 활동에 협력하고 있습니다.

로옴이 2013년부터 참가하고 있는 「Japan Super Science Fair (JSSF)」는 리츠메이칸 고등학교가 주최하는 활동으로, 세계 21개국 약 200명의 이과 고등학생이 교토에 모여 과학에 대해 교류하는 활동입니다.

로옴의 사원이 2일간에 걸쳐 실시하는 워크숍에서는 전자회로의 개요를 설명한 후, 실제로 전자부품을 사용하여 자신만의 회로를 설계하고 그 기능을 사용하여 어떻게 사회에 공헌할 수 있는지를 발표합니다. 이러한 경험을 통해 미래 사회에 가치를 창출할 수 있는

엔지니어가 한 명이라도 더 육성되기를 기대하고 있습니다.



로옴에서 개최된 JSSF 워크숍

Voice

JSSF 2015에 참가한 캐나다 고등학생

JSSF의 로옴 워크숍은 매우 귀중한 체험이었습니다.

실제로 전자회로를 설계해보고, 실생활에서 어떻게 도움이 되는지를 생각하는 시간은 매우 유익했습니다. 지금까지 전자회로를 접할 기회가 없었기 때문에, 처음에는 회로가 생각대로 동작하지 않아서 힘들었습니다. 그러나, 로옴의

여러분과 함께 과제를 해결하고, 최종적으로는 저를 포함한 참가자 전원이 각각 회로를 설계할 수 있어서 매우 기쁩니다.

Fort Richmond 고등학교
Colin Marsch 님





조직 통치



인권 / 노동 관행



환경



공정한
사업 관행



소비자 과제
(고객 대응)



커뮤니티 기획
참여 및 발전



교육

로옴 그룹의 기술을 활용하여, 풍부한 인간성과 지성을 겸비한 차세대 인재 육성에 기여한다.

보다 많은 어린이들이 모노즈쿠리*의 즐거움을 알도록 하는 활동

최근 학생들의 모노즈쿠리 체험의 기회가 적어지고, 흥미 및 관심이 희박해지고 있습니다. 이에 로옴 그룹은 초등학교에서 대학생까지의 학생을 대상으로 모노즈쿠리 수업을 전개하고 있습니다.

로옴이 실시하고 있는 초등학교 대상 수업에서는, 교토시 교육 위원회와 협력하여 로옴의 창업 제품인 저항기와 3색 발광 LED를 사용한 공작 활동을 통해, 빛의 삼원색 및 LED

의 에너지 절약 효과를 배움과 동시에 모노즈쿠리에 대한 즐거움을 체험할 수 있는 기회를 제공합니다.

또한, 로옴 그룹 각 거점에서도 동일한 활동을 실시하고 있습니다. 특히 말레이시아의 생산 거점에서는 현지의 공업 전문 학교와 협동하여 soldering 등의 수업을 실시하는 등 모노즈쿠리의 즐거움을 전파하고 있습니다.

2015년 로옴에서 실시한 모노즈쿠리 수업 참가 학생수

1,900명 이상



초등학교 대상 모노즈쿠리 수업

*모노즈쿠리 : 혼신의 힘을 쏟아 최고의 물건을 만든다는 뜻을 지닌 일본어

NHK 학생 로봇 경진대회 · ABU (아시아 태평양 방송 연합) 로봇 경진대회 협찬

로옴 그룹은 차세대 엔지니어를 응원하기 위해 다양한 이벤트를 협찬하고 있습니다. 「ABU 아시아 태평양 로봇 경진대회 2015 인도네시아 요그야카르타 대회」도 그 일환으로, 18개국의 대표가 자작 로봇의 배드민턴 경기를 통해 실력을 겨뤘습니다.



자작 로봇의 배드민턴 경기에서 경쟁하는 학생

기술 정보 사이트 「Device Plus」를 통해 모노즈쿠리*에 관한 다양한 기사 공개

모노즈쿠리의 미래를 짊어질 학생과 차세대 엔지니어를 위한 기술 정보 사이트 「Device Plus」에서는 로봇 경진 대회의 시험 리포트 및 전자공작 방법을 공개하고 있습니다. 2015년 11월에는 일본어 사이트가 월간 방문자수 10만명을 넘었습니다.



Device Plus
<http://www.deviceplus.com/>

*모노즈쿠리 : 혼신의 힘을 쏟아 최고의 물건을 만든다는 뜻을 지닌 일본어



문화 · 교류

사내외에서 문화적 교류를 적극적으로 실시함으로써, 지역 사회와 사내의 활성화를 위해 노력한다.

공익재단법인 로옴 뮤직 파운데이션

로옴 뮤직 파운데이션이
지원해온 음악가
「로옴 뮤직 프렌즈」

총 **4,543**명

음악 문화의 보급 및 발전에 대한 지속적인 기여를 목적으로 1991년에 「재단법인 로옴 뮤직 파운데이션」을 설립하였습니다. 2015년에는 40명의 장학생을 지원하였으며, 장학생이 출연하는 「스칼라썩 콘서트」 및 「프렌즈 콘서트」를 개최하였습니다. 또한, 국제 교류와 차세대 음악가 육성을 목적으로 「교토 국제 음악 학생 페스티벌」 개최 및 프로 음악가를 육성하기 위한 「음악 세미나」, 음악에 관한 공연 및 연구 등에 대한 지원도 실시하고 있습니다.

(2015년 사업비 : 8억 7,284만엔)

2015년에는, 공익사단법인 기업 메세나 협의회가 예술 · 문화를 통한 사회 창조의 관점에서 특히 우수한 활동을 표창하는 「메세나 어워드 2015」에서 1993년부터 지속적으로 실시해온 「교토 국제 음악 학생 페스티벌」로 우수 「음악으로 연결하는 세계상」을 수상하였습니다.

로옴 뮤직 파운데이션 홈페이지
<http://micro.rohm.com/en/rmt/index.html>



로옴이 협찬하는 교토 국제 음악 학생 페스티벌

로옴의 즐거운 클래식 시리즈

클래식 음악을 손쉽게 접하고, 그 우수성을 실감할 수 있도록 2014년부터 사원과 그 가족을 대상으로 클래식 음악 세미나 「로옴의 즐거운 클래식 시리즈」를 교토시 교향악단 및 일본 필하모니 교향악단과 협력하여 개최하고 있습니다.

지금까지 총 1,100명 이상의 사원과 그 가족에게 클래식 음악의 우수성을 실감할 수 있는 기회를 제공하였습니다.

회사 견학을 통한 스테이크홀더와의 교류

로옴 그룹 일본 국내외 거점에서는 지역의 주민 및 학생, 사원과 그 가족을 대상으로 정기적인 회사 견학회를 통해 교류하고 있습니다.

각 거점의 활동을 알기 쉽게 설명하고 이해도를 높임으로써, 스테이크홀더와 친밀한 관계를 구축하기 위해 노력하고 있습니다.



해외 생산 거점에서의 공장 견학



조직 통치



인권 / 노동 관행



환경



공정한
사업 관행



소비자 과제
(고객 대응)



커뮤니티 기획
참여 및 발전



환경 · 지역 공헌

기업 시민으로서 환경 보전을 중요시하고,
자주적이며 적극적으로 활동한다.

로옴의 제품 및 기업 활동을 통해 지역에 기여하는 활동

로옴은 2015년 11월부터 12월까지 약 1개월 간 본사에서 일루미네이션을 실시하였습니다.

전력은 환경을 배려하여, 자연 에너지로 발전 되는 전력을 사용하는 「그린 전력」과 교토판 CO₂ 배출량 거래 제도인 교토 독자 크레딧 (京-VER)을 이용하여, 지역 사회에 협력함과 동시에 온실 효과 가스 삭감을 도모하고 있습니다.

또한, 2015년 10월부터 11월까지 문화재 애호의 보급 계몽 사업인 「제51회 교토 비공개

문화재 특별 공개」의 일환으로서 카미가모 신사 (上賀茂神社) · 시모가모 신사 (下鴨神社)에서 개최된 라이트업 행사에 협력하였습니다.

본 행사에서는 가구라 (神楽 : 신에게 제사 지낼 때 연주하는 일본 고유의 무악)의 봉납이 실시되었습니다. 무대 조명 제어에는 배터리, 배선, 유지 보수가 필요 없는 로옴의 EnOcean 무선 스위치가 사용되었습니다.



로옴 주변 일루미네이션



로옴 제품이 활용된 카미가모 신사의 라이트업

지역을 위한 방재 · 감재* 워크숍 개최

태국에서는 2011년 대홍수 이후, 방재 · 감재 (防災 · 減災) 지식의 필요성이 높아지고 있습니다. 2015년에는 지역의 초등학교 약 200명을 대상으로 빈 페트병으로 만드는 구멍 조끼 및 빨대로 만드는 호루라기, 비상시용 가방 제작법 등을 배우는 기회를 제공하였습니다.

*감재(減災)… 재해 발생 시의 피해를 상정하여, 이를 최소화하기 위한 활동



방재 · 감재 워크숍

지역에서의 환경 보호 · 위생 추진 활동

필리핀 생산 거점에서는 지역의 환경 보호 및 위생 추진을 목적으로 다양한 활동을 실시하고 있습니다.

2015년에는 지역의 초등학교에서 환경 계몽을 위한 포스터 대회를 개최하여, 우수 작품을 표창하였습니다. 또한, 근처의 여러 초등학교를 방문하여 바른 손씻기 방법을 알림과 동시에 손 세정제를 기부하는 등, 뎅기열과 같은 질병 방지를 위해 노력하고 있습니다.



초등학교 대상 포스터 대회



풍부한 자연환경을 지닌 교토 오키자키 지역에 위치한 로움 시어터 교토

ISO26000 중점 주제와 활동



로움 시어터 교토

전통 문화를 수호함과 동시에
새로운 가능성을 창출하는
지속 가능한 장소!

문화의 발신지 「로움 시어터 교토」 오픈!

오랫동안 음악 예술을 지원해온 로움은, 교토 시민으로부터 사랑 받아온 「교토 회관」이 재정비됨에 따라, 향후 50년간의 네이밍 라이트 형식으로 협력하여, 2016년 1월 10일 「로움 시어터 교토」가 오픈하였습니다.

로움 시어터 교토의 소재지인 교토 오키자키 지역은 역사적인 신사 및 미술관이 있는 교토 굴지의 문화 지역입니다. 앞으로 로움 시어터 교토에서 세계적인 콘서트 및 공연이 개최될 예정입니다. 본 시설이 일본을 대표하는 문화의 전당으로서 널리 사랑 받기를 바랍니다.



야외 이벤트 공간, 인접 공원과 연결된 휴식의 장소 「로움 스퀘어」 ©Shigeo Ogawa



무대와 객석의 거리가 가까워 입체감을 느낄 수 있는 716석의 「사우스 홀」 ©Shigeo Ogawa



세계적인 오페라, 발레 등 종합 무대 예술의 공연이 가능한 2,005석의 「메인 홀」 ©Shigeo Ogawa



조직 통치



인권 / 노동 관행



환경



공정한
사업 관행



소비자 과제
(고객 대응)



커뮤니티 기획
참여 및 발전

로옴 시어터 교토를 통해 음악의 우수성을 전파하는 활동

로옴 시어터 교토의
「어린이를 위한 오페라」에
초대된 교토의 초등학생

약 **3,000**명

음악의 우수성을 차세대로 전파하는 「어린이를 위한 오페라」 로옴 클래식 스페셜

로옴과 로옴 뮤직 파운데이션은 세계적
지휘자인 OZAWA SEIJI의 차세대 음악가 육성
프로젝트 「OZAWA SEIJI 음악원」을 지속적
으로 지원하고 있습니다.

2016년 2월에는 로옴 시어터 교토에서

교토의 초등학생을 초대하여 「어린이를 위한
오페라」로서 「박쥐」의 제2막을 성대하게 공연
하였습니다.

또한, 오페라 해설 및 악기 소개 코너도 마련
하여, 초등학생들이 각 악기의 연주를 즐길 수
있었습니다.

로옴 시어터 교토에서의 이러한 활동을
통해 어린이들이 음악의 우수성을 실감하고,
흥미를 가질 수 있는 기회가 되기를 바랍니다.



「어린이를 위한 오페라」 ©Michiharu Okubo

지역 음악 이벤트 「로옴 뮤직 페스티벌」

로옴과 로옴 뮤직 파운데이션은 차세대
음악가가 교육받을 수 있는 환경을 충실히
구축하고 있습니다. 이에 관련된 「로옴 뮤직
프렌즈」는 총 4,543명 이상이며, 그 대부분이
현재 프로 음악가로서 세계를 무대로 활약하고
있습니다.

2016년 4월 23, 24일에는 로옴 시어터
교토 전관을 대여하고, 야외 무대도 설치하여
「로옴 뮤직 프렌즈」와 지역의 학생이 함께
연주하는 음악의 제전 「로옴 뮤직 페스티벌」
을 처음으로 개최하였습니다. 기간 중에는
지역 일대의 많은 분들이 음악을 감상할 수
있었습니다.





 로옴 시어터 교토 특설 사이트
<http://www.rohm.com/web/global/theatre>

「로옴 뮤직 페스티벌」 ©Tatsuo Sasaki






CSR 목표 · 계획과 실적 및 GRI-G4 지표

로움 그룹은 ISO26000에 준거하여 글로벌한 CSR 매니지먼트를 지향합니다. 이를 위해 ISO26000에 준거하여 로움 그룹의 「CSR 중점 과제」를 특정하고, 활동 테마, 목표 · 계획을 설정하고 있습니다. 또한, GRI-G4 카테고리에 따라 지표를 개시하고 있습니다.

CSR 중점 과제	ISO26000 중점 주제	활동 테마	2015년 목표 · 계획	2015년 실적	평가	
1. 혁신적인 제품을 통한 사회적 과제 해결		고객의 요구를 정확히 파악하여, 세계를 리드하는 상품을 개발	<ul style="list-style-type: none"> •CSV에 대해 사례집을 작성하여 그룹 각 사로 수평 전개한다. •계층별 교육 등을 통해 사회적 과제와 각자의 업무와의 관련성을 명확히 하여, CSV의 중요성에 대한 이해도를 높인다. 	<ul style="list-style-type: none"> •로움 그룹 CSR 테마인 3가지 ECO를 특정하여, 일본 국내외 모든 거점에 비디오 상영을 통해 수평 전개. 또한, 국내외 관계 회사에서의 교육, 계층별 교육도 실시. 	★★★★	
		 소비자 과제 (고객 대응)	제품 품질의 확보	<ul style="list-style-type: none"> •신제품의 설계 품질 향상과 품질 문제의 철저한 분석을 통해 품질 개선 활동을 지속적으로 추진한다. 	<ul style="list-style-type: none"> •신제품 설계 리뷰 체제의 재검토를 통한 체제 강화 실시. •회사 전체의 품질 상황을 데이터화하여, 품질 개선의 PDCA를 촉진하는 체제 구축. 	★★★★
2. 고품질 제품의 안정 공급		안정 공급을 위한 BCM (사업 계속 매니지먼트) 체제의 유지 · 향상	<ul style="list-style-type: none"> •주요 생산 거점의 리스크 재조사를 실시한다. •BCP (사업 계속 계획)의 재검토를 실시하고, 교육 훈련을 통해 침투를 도모한다. 	<ul style="list-style-type: none"> •중요 리스크의 도출과 시정 대응 실시. •BCP 재검토를 지속적으로 실시. 	★★★★	
		 인권 / 노동 관행	다양성 (diversity) 추진 / 쾌적한 직장 환경 정비	<ul style="list-style-type: none"> •다양한 가치관에 따른 업무 방식을 실현하는 인사 코스 제도를 정비한다. •사원의 「라이프」 전반을 지원하는 세미나를 개최, 복리후생 서비스를 확충한다. •조직의 벽을 초월하여 사원간의 활발한 교류를 촉진하는 시책을 실시한다. 	<ul style="list-style-type: none"> •식생활 교육을 테마로 세미나를 개최하는 등, 식생활과 건강에 흥미를 가질 수 있는 활동 실시. •사원과 가족을 포함한 전사 이벤트를 실시하여 일체감을 조성. 	★★★★
3. 국제 사회에 기여할 수 있는 글로벌 인재 육성		글로벌 비즈니스를 위한 인재 육성	<ul style="list-style-type: none"> •차세대 리더 연수의 선발 대상을 확대한다. •글로벌 공통의 등급 제도 전개를 통해 인재의 발굴 · 육성을 추진한다. •해외에서의 채용 활동 확대를 통해 글로벌 인재의 발굴 · 육성을 추진한다. 	<ul style="list-style-type: none"> •관리직 대상 연수를 신규 도입하여, 직급 레벨에 따른 인재 육성 체제 확립. •직급 별 선발형 연수를 실시하여, 리더 육성 프로그램을 확충. 	★★★★	
		 조직 통치	CSR 매니지먼트 체제의 유지 · 향상	CSR 체제의 강화	<ul style="list-style-type: none"> •해외 6개 생산 거점에서 EICC 감사를 실시한다. •EICC 감사에 대해 감사 매뉴얼을 책정하여 그룹의 레벨 향상을 도모한다. 	<ul style="list-style-type: none"> •해외 6개 거점에서 EICC 감사를 실시하여, 3개 거점에서 지적 Zero 달성. •EICC 감사 매뉴얼을 작성하여, 관계 회사로 전개.
4. 밸류체인에서의 인권 존중의 철저화와 노동 관행 등에 대한 배려		 인권 / 노동 관행	인권 존중	<ul style="list-style-type: none"> •해외 주요 6개 생산 거점에서 EICC 감사를 실시하여, 인권의 존중 강화를 한층 더 도모한다. 	<ul style="list-style-type: none"> •해외 주요 6개 생산 거점에 대해 노동 · 윤리 매니지먼트 시스템 확립. EICC 감사도 실시하여, 지속적인 개선 활동 실시. 	★★★★
		안전하고 쾌적한 직장 환경 구축	<ul style="list-style-type: none"> •노동 재해 발생 Zero 달성을 위해 일본 국내 · 해외 주요 생산 거점에 대해 OHSAS18001 인증을 취득한다. •새로운 인사 · 급여 제도를 전사원으로 전개한다. 	<ul style="list-style-type: none"> •일본 국내 관계 회사 (R/아폴로, R/와코, R/로지스틱, 라피스, 라피스 미야자키, 라피스 미야기)에서 제3자 인증 취득. •해외 관계 회사 (KOREA, REDA, RIST, REPI)에서 제3자 인증 취득. •종업원 조합과 협의를 거쳐, 모든 정사원의 인사 제도 변경. 	★★★★	

2016년 목표 · 계획	G4 카테고리	보고 G4 지표 (2015년 실적)	지표 범위
<ul style="list-style-type: none"> CSV 워크숍을 개최하여 생산, 개발, 영업, 관리의 관점에서 로옴의 CSV 사례를 작성하고, 사원과의 공유를 도모한다. 	제품 및 서비스 G4-EN27	개발 제품중 환경 배려형 제품의 개발 비율 : 88%	로옴
<ul style="list-style-type: none"> 문제 발생 미연 방지에 중점을 둔 업무 방법으로 제품, 인재, 행동의 전사 품질을 향상시킨다. 	컴플라이언스 G4-PR9	PL법 위반 건수 · 벌금 : 없음 환경법 규제 위반 건수 · 벌금 : 없음	로옴 그룹
<ul style="list-style-type: none"> BCP의 재검토를 실시하고, 교육 훈련을 통해 침투를 도모한다. 	간접적인 경제 영향 G4-EC8	매우 중요한 리스크로서 「재해로 인한 생산 거점 등의 조업 중지 및 생산량 감소가 고객 및 사회 전체에 미치는 악영향」 상정.	-
<ul style="list-style-type: none"> 여성 활약 추진을 위한 제도를 정비하고, 연수를 실시한다. 	고용 G4-LA3	출산 및 육아 휴직 후의 복직 · 정착률 : 복직률 88%, 정착률 97%	로옴
<ul style="list-style-type: none"> 2015년에 확립한 인재 육성 체제를 비관리직으로 확대한다. 과거의 선발형 연수 경험자를 중심으로 인재를 엄선한 장기 육성 프로그램을 검토한다. 	다양성과 기회 균등 G4-LA12	외국인 종업원 비율 : 1.66%	로옴
<ul style="list-style-type: none"> 일본 국내 주요 8개 생산 거점에서 EICC 감사를 실시한다. 적정한 매니지먼트 시스템 관리를 지속적으로 실시한다. 	-	국제적인 규격에 준거한 매니지먼트 시스템에 대해서는 20페이지에 기재.	로옴
<ul style="list-style-type: none"> 그룹 회사에서 노동 · 윤리 매니지먼트 시스템을 구축한다. 	서플라이어의 인권 평가 G4-HR10, 11	2015년도 CSR 조달 자기 평가 결과 (항목 : 인권) A평가 : 104사, A-평가 : 29사, B평가 : 17사, C평가 : 0사, D평가 : 0사	로옴 그룹의 협력사
	보안 관행 G4-HR7	업무 관련 인권 방침 및 절차에 대해 연수를 받은 보안 요원 비율 : 100%	일본 국내 생산 거점
<ul style="list-style-type: none"> 국내외 주요 생산 거점에서 크로스 체크를 실시한다. 	노동 안전 위생 G4-LA6, 7	<로옴 [여성 / 남성]> 상해의 종류 : 절상 · 화상, 상해율 : [0 / 0.00000075], 업무상 질병률 : [0 / 0], 휴업일수율 : [0 / 0.000009], 결근률 : [0.0103 / 0.0083], 업무상 사망자수 : [0 / 0] <도급 회사 [남성만 해당]> 상해의 종류 : 절상, 상해율 : [0.00000175], 업무상 질병률 : [0], 휴업일수율 : [0], 결근률 : [0.0063], 업무상 사망자수 : [0] 유해성이 있는 업무 종사 노동자 유무 : 있음 (대상자 : 435명)	로옴

평가 기준 ★★★: 목표 · 계획 달성 ★★: 목표 · 계획과 실적에 경미한 차이 발생 ★: 목표 · 계획과 실적에 큰 차이 발생

CSR 중점 과제	ISO26000 중점 주제	활동 테마	2015년 목표 · 계획	2015년 실적	평가
4. 벨류체인에서의 인권 존중의 철저화와 노동 관행 등에 대한 배려	 공정한 사업 관행	「로움 그룹 행동 지침」에 입각한 공정한 사업 활동 추진	컴플라이언스 체제 강화 <ul style="list-style-type: none"> ·계층별 컴플라이언스 교육을 지속적으로 실시한다. ·사원을 대상으로 「Legal e-러닝」을 지속적으로 실시한다. ·CSR 월간에 컴플라이언스 계몽 활동을 지속적으로 실시한다. 	<ul style="list-style-type: none"> ·신입 사원에서 관리직까지의 계층별 컴플라이언스 연수를 실시. ·「Legal 가이드북」을 활용하여, CSR 월간에 계몽 활동 전개. ·인트라넷 상에서 노동과 윤리에 관한 계몽 활동에 대한 이해도 확인 실시. 	★★★★
		공정한 경쟁 및 거래	<ul style="list-style-type: none"> ·모든 그룹 회사에서 CSR 조달 감사 · 재감사를 확대한다. ·외주 가공 협력사에 대한 CSR 조달 활동을 개시한다. ·분쟁광물 조사를 지속적으로 실시한다. ·저해 요인 대책 실시와 함께 거래 기본 계약서 체결률 98%를 목표로 지속적으로 활동한다. ·CSR 조달 자기 평가를 지속적으로 실시한다. ·협력사에 대해 자기 평가 결과를 피드백한다. 	<ul style="list-style-type: none"> ·모든 그룹 회사에서 CSR 조달 감사 실시. ·외주 가공 협력사에 대한 CSR 조달 감사 실시. ·100% CFS를 위해 분쟁광물 조사를 지속적으로 실시. ·CSR 조달 보고회 개최 (본사). ·CSR 조달 자기 평가를 지속적으로 실시. ·협력사에 대해 자기 평가 결과 피드백. 	★★★★
5. 지구 환경을 배려한 사업 활동의 추진	 환경	「2020년 중기 목표」를 축으로 한 시책 전개	거점의 CO ₂ 대책 <ul style="list-style-type: none"> ·CO₂ 배출량을 2015년도 생산량에 대한 예측치에서 1% 삭감한다. ·2015년도에 CO₂ 배출량 원단위를 2014년도 실적에서 1% 삭감한다. ·온실 효과 가스 (PFCs, SF6 등) 배출량을 2015년도 생산량에 대한 예측치에서 1% 삭감한다. 	<ul style="list-style-type: none"> ·CO₂ 배출량을 2015년도 생산량에 대한 예측치에서 7.3% 삭감. ·2015년도에 CO₂ 배출량 원단위를 2014년도 실적에서 0.2% 증가. ·온실 효과 가스 (PFCs, SF6 등) 배출량을 2015년도 생산량에 대한 예측치에서 22.7% 삭감. 	★★
		벨류체인을 통한 CO ₂ 대책	<ul style="list-style-type: none"> ·스코프 3 기준에 준거한 온실 효과 가스 운용 모델을 책정하여 공개 카테고리를 확대한다. ·2015년도 개발 제품중 환경 배려형 제품의 비율을 75%로 한다. 	<ul style="list-style-type: none"> ·스코프 3 기준에 준거한 온실 효과 가스 운용 모델을 책정하여 6개 카테고리를 공개. (2014년 6개 카테고리 공개) ·개발 제품중 환경 배려형 제품의 비율 88%. 	★★
		환경 오염 물질 삭감	<ul style="list-style-type: none"> ·PRTR 대상 물질 취급량 원단위를 2014년도 실적에서 유지한다. ·VOC 배출량을 2015년도 생산량에 대한 예측치에서 1% 삭감한다. 	<ul style="list-style-type: none"> ·PRTR 대상 물질 취급량 원단위를 2014년도 실적에서 12.7% 삭감. ·VOC 배출량을 2015년도 생산량에 대한 예측치에서 15.7% 삭감. 	★★★★
		자원의 유효 활용	<ul style="list-style-type: none"> ·해외 연결 폐기물 배출량 원단위를 2014년도 실적에서 유지한다. ·용수의 투입량을 2015년도 생산량에 대한 예측치에서 1% 삭감한다. ·일본 국내 연결 재료 에미션을 유지하고, 폐기물 배출량 원단위를 2014년도 실적에서 유지한다. 	<ul style="list-style-type: none"> ·해외 연결 폐기물 배출량 원단위를 2014년도 실적에서 0.6% 삭감. ·용수의 투입량을 2015년도 생산량에 대한 예측치에서 5.8% 삭감. ·일본 국내 연결 재료 에미션을 유지하고, 폐기물 배출량 원단위를 2014년도 실적에서 4.2% 삭감 	★★★★
		그린 조달 가이드라인에 따른 화학물질 관리의 철저화	<ul style="list-style-type: none"> ·새로운 가이드라인을 발행하여, 그룹 전체에서의 운용 철저화를 도모한다. 	<ul style="list-style-type: none"> ·로움 그룹 CSR 조달 가이드라인 제2판 발행. 개정판 CSR 조달 자기 평가 실시. 	★★★★
6. 사업을 통한 지역 커뮤니티에 대한 기여	 선량한 기업 시민으로서 사회의 발전 및 건전화에 공헌	음악 문화의 보급 · 발전에 기여	<ul style="list-style-type: none"> ·음악 문화에 관한 지원을 지속적으로 실시한다. 	<ul style="list-style-type: none"> ·본사 소재지인 교토의 교토시 교향악단 연주회 등 다양한 콘서트를 협찬. ·로움 뮤직 파운데이션 주최, 로움 협찬 「교토 국제 음악 학생 페스티벌」로 메세나 어워드 2015 우수상 수상 ·OZAWA SEIJI 음악원 (차세대 음악가 육성 프로젝트) 지원. 그 일환으로 초등학생을 대상으로 한 「어린이를 위한 오페라」 지원. ·공익재단법인 로움 뮤직 파운데이션의 사업 지원. 	★★★★
		네티 사회의 요구에 대응하는 적절한 기부 및 찬조 활동	<ul style="list-style-type: none"> ·사회의 요구에 대응하여 적시에 적절한 기부 및 찬조 활동을 지속적으로 실시한다. 	<ul style="list-style-type: none"> ·2015년 기부 및 협찬 금액 1억 7,580만엔. 	★★★★
		지역 사회의 요청에 대응하는 활동	<ul style="list-style-type: none"> ·지역 사회에 대한 지원, 산관학 연계의 기회를 제공하기 위해 지속적으로 노력한다. ·모노즈쿠리* 교육의 콘텐츠를 재고하여, 학생이 흥미를 가질 수 있는 교재를 제공한다. ·지역에 기반한 사회 공헌 활동을 전개한다. (적극적인 자원 봉사 사례 등) 	<ul style="list-style-type: none"> ·교육 콘텐츠를 개선하여 초등학생 대상의 모노즈쿠리* 수업 · 환경 학습 수업 실시. 기타, 고등학생 및 대학생 대상으로 사원의 강의 실시. (총 1,900명 이상) ·Arigatobon 활동을 통해 동일본 대지진의 부흥 지원 (2016년 5월 시점 총 2만점 이상 기부) 	★★★★

*모노즈쿠리 : 혼신의 힘을 쏟아 최고의 물건을 만든다는 뜻을 지닌 일본어

2016년 목표·계획	G4 카테고리	보고 G4 지표 (2015년 실적)	지표 범위
<ul style="list-style-type: none"> 계층별 컴플라이언스 연수를 지속적으로 실시한다. 행동 지침의 계몽 활동을 지속적으로 실시한다. 	부패 방지 G4-SO4	부패 방지 방침을 포함한 「로움 그룹 행동 지침」을 7개 국어로 번역하여, 해외를 포함한 모든 그룹 회사의 전사원에 배포. 계층별 컴플라이언스 연수를 통해 부패 방지 방침을 포함한 「로움 그룹 행동 지침」에 관한 계몽 실시 (2015년에는 본사 360명 수강). 컴플라이언스 핫라인에 대해서는 26페이지에 기재.	로움 그룹
<ul style="list-style-type: none"> 모든 그룹 회사에서 CSR 조달 감사·재감사를 확대한다. 외주 가공 협력사에 대한 CSR 조달 활동을 지속적으로 실시한다. 분쟁광물 조사를 지속적으로 실시한다. CSR 조달 자기 평가를 지속적으로 실시한다. 협력사에 대해 자기 평가 결과를 피드백한다. 그룹 회사에서 CSR 조달 보고회를 개최한다. 	서플라이어의 사회에 대한 영향 평가 G4-SO9, 10 서플라이어의 인권 평가 G4-HR10, 11 서플라이어의 노동 관행 평가 G4-LA14, 15	2015년 CSR 조달 자기 평가 결과 (항목 : 윤리 / 위기 관리 체제 구축) A평가 : 77사, A-평가 : 33사, B평가 : 28사, C평가 : 8사, D평가 : 4사 2015년 CSR 조달 자기 평가 결과 (항목 : 인권) A평가 : 104사, A-평가 : 29사, B평가 : 17사, C평가 : 0사, D평가 : 0사. 2015년 CSR 조달 자기 평가 결과 (항목 : 노동 관행 (안전 위생)) A평가 : 136사, A-평가 : 7사, B평가 : 6사, C평가 : 4사, D평가 : 0사	로움 그룹의 협력사
<ul style="list-style-type: none"> CO₂ 배출량을 2016년도 생산량에 대한 예측치에서 1% 삭감한다. 2016년도에 CO₂ 배출량 원단위를 2015년도 실적에서 1% 삭감한다. 온실 효과 가스 (PFCs, SF6 등) 배출량을 2016년도 생산량에 대한 예측치에서 1% 삭감한다. 	대기에 대한 배출 G4-EN5, 15, 16, 17, 18, 20, 21	스코프 1 CO ₂ 배출량 : 42,904 t-CO ₂ 스코프 2 CO ₂ 배출량 : 515,535 t-CO ₂ 스코프 3 CO ₂ 배출량 : 408,551 t-CO ₂ (카테고리 1, 3, 4, 5, 6, 7) 스코프 1, 2 배출량 원단위 : 0,509 (t-CO ₂ / 백만엔) 2015년 PFC 가스 배출량 (GWP-t) : 95,879 t-CO ₂	로움 그룹
<ul style="list-style-type: none"> 스코프 3 기준에 준거한 온실 효과 가스 운용 모델을 책정하여 공개 카테고리를 확대한다. 2016년도 개발 제품중 환경 배려형 제품의 비율을 80%로 한다. 	서플라이어의 환경 평가 G4-EN32, 33	2015년도 CSR 조달 자기 평가 결과 (환경) A평가 : 131사, A-평가 : 9사, B평가 : 4사, C평가 : 4사, D평가 : 1사	로움 그룹의 협력사
<ul style="list-style-type: none"> PRTR 대상 물질 취급량 원단위를 2015년도 실적으로 유지한다. VOC 배출량을 2016년도 생산량에 대한 예측치에서 0.5% 삭감한다. 	배수 및 폐기물 G4-EN23	2015년 일본 국내 폐기물 배출량 : 6,734t 2015년 해외 폐기물 배출량 : 5,652t	로움 그룹
<ul style="list-style-type: none"> 해외 연결 폐기물 배출량 원단위를 2015년도 실적으로 유지한다. 용수의 투입량을 2016년도 생산량에 대한 예측치에서 0.5% 삭감한다. 일본 국내 연결 제로 에미션을 유지한다. 	용수 G4-EN8 에너지 G4-EN3	2015년 총 취수량 : 9,915천m ³ 2015년도 전력 사용량 : 1,363,797MWh 에너지 소비에 따른 CO ₂ 배출량 : 558,419 t-CO ₂	로움 그룹
<ul style="list-style-type: none"> 그룹 전체에서의 운용 철저화를 도모한다. 	서플라이어의 환경 평가 G4-EN32, 33	2015년 CSR 조달 자기 평가 결과 (환경) A평가 : 131사, A-평가 : 9사, B평가 : 4사, C평가 : 4사, D평가 : 1사	로움 그룹의 협력사
<ul style="list-style-type: none"> 음악 문화에 관한 지원을 지속적으로 실시한다. 	지역 커뮤니티 G4-SO1	1960년 4월 개관 이래, 50년 이상에 걸쳐 교토의 「문화의 전당」으로서 시민에게 사랑 받아온, 귀중한 문화 재산인 교토 회관 (소재지 : Okazaki Sakyo-ku, Kyoto)을 이용자의 요구에 부응할 수 있도록 교토시가 전면적인 재정비를 실시. 로움은 2014년에 50년간 (52억 5천만엔)의 명명권 취득을 통해 지원. 2016년 1월 10일에 오픈하여, 오프닝 사업 등 지원.	로움 및 지역 구성원
<ul style="list-style-type: none"> 사회의 요구에 대응하여 적시에 적절한 기부 및 찬조 활동을 지속적으로 실시한다. 			
<ul style="list-style-type: none"> 지역 사회에 대한 지원, 산관학 연계의 기회를 제공하기 위해 지속적으로 노력한다. 모노즈쿠리* 교육의 콘텐츠를 재고하여, 학생이 흥미를 가질 수 있는 교재를 제공한다. 지역에 기반한 사회 공헌 활동을 전개한다. (적극적인 자원 봉사 사례 등) 		모노즈쿠리* 수업 및 공장 견학 등 지역 사회로부터의 요청에 대한 대응 활동의 실시 비율 : 100%	로움 그룹

평가 기준 ★★★ : 목표·계획 달성 ★★ : 목표·계획과 실적에 경미한 차이 발생 ★ : 목표·계획과 실적에 큰 차이 발생

회사 정보

회사 개요

상호

로姆 주식회사 / ROHM Co., Ltd.

본사 소재지

21 Saiin Mizosaki-cho, Ukyo-ku,
Kyoto 615-8585 Japan
Tel : +81-75-311-2121
Fax : +81-75-315-0172

설립연월일

1958년 9월 17일

대표자

대표이사 사장 Satoshi Sawamura

자본금

86,969백만엔 (2016년 3월 31일 현재)

매출액

연결 352,398백만엔 (2016년 3월기)

사원수

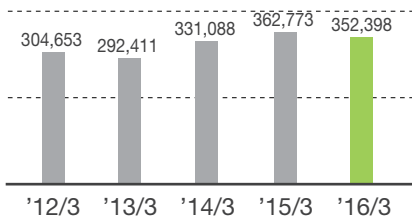
연결 21,171명 (2016년 3월 31일 현재)

회사 조직도



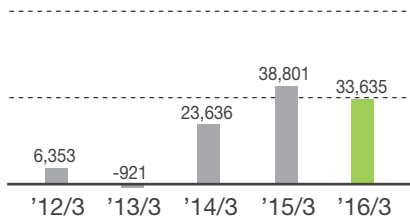
■ 매출액

(백만엔)



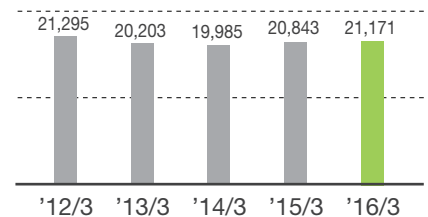
■ 영업 이익

(백만엔)



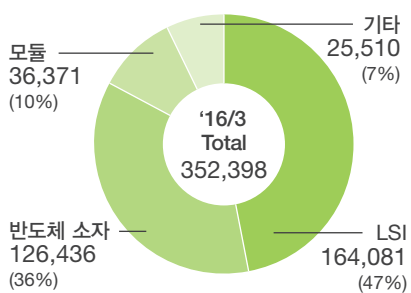
■ 사원수

(명)



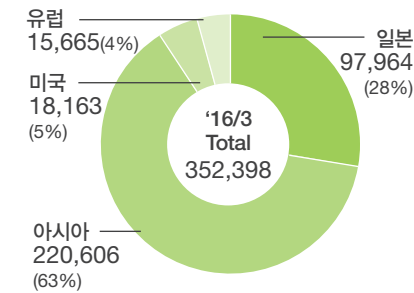
■ 사업별 매출액

(백만엔)

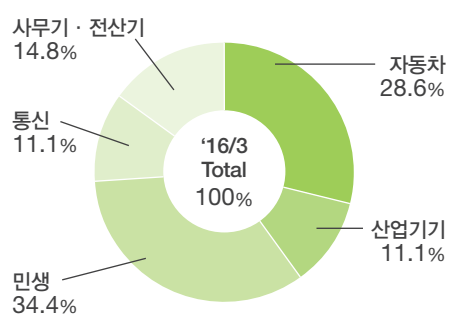


■ 지역별 매출액

(백만엔)



■ 어플리케이션별 매출 구성비



로옴 그룹 주요 거점

<Japan>

영업 거점

Japanese Sales Headquarters
 Kyoto TEL: +81-75-365-1077 Matsumoto TEL: +81-263-34-8601
 Tokyo TEL: +81-3-6280-0820 Mito TEL: +81-29-300-0585
 Yokohama TEL: +81-45-476-2121 Nishi-Tokyo TEL: +81-42-648-7821
 Nagoya TEL: +81-52-951-9311 Sendai TEL: +81-22-295-3011
 Fukuoka TEL: +81-92-483-3496 Takasaki TEL: +81-27-310-7111
 Utsunomiya TEL: +81-28-633-2271

개발 거점

Kyoto Technology Center (Head Office) TEL: +81-75-311-2121
 Kyoto Technology Center (Kyoto Ekimae) TEL: +81-75-365-1073
 Yokohama Technology Center TEL: +81-45-476-2131

생산 거점

ROHM Co., Ltd. TEL: +81-75-311-2121
 ROHM Hamamatsu Co., Ltd. TEL: +81-53-468-1000
 ROHM Wako Co., Ltd. TEL: +81-865-67-0111
 ROHM Apollo Co., Ltd. TEL: +81-943-32-3000
 ROHM Mechatech Co., Ltd. TEL: +81-771-25-4717
 LAPIS Semiconductor Co., Ltd. TEL: +81-45-476-9212
 LAPIS Semiconductor Miyagi Co., Ltd. TEL: +81-22-345-1211
 LAPIS Semiconductor Miyazaki Co., Ltd. TEL: +81-985-85-5111
 ROHM Shiga Co., Ltd. TEL: +81-77-531-3710

물류 · 기타 거점

ROHM Logistec Co., Ltd. TEL: +81-865-44-3181
 Narita Giken Co., Ltd. TEL: +81-6-6433-0410

<Global>

주요 영업 거점

ASIA ROHM Semiconductor Korea Corporation
 TEL: +82-2-8182-700
 ROHM Semiconductor Trading (Dalian) Co., Ltd.
 TEL: +86-411-8230-8549
 ROHM Semiconductor (Shanghai) Co., Ltd.
 TEL: +86-21-6072-8612
 ROHM Semiconductor (Shenzhen) Co., Ltd.
 TEL: +86-755-8307-3008
 ROHM Semiconductor Hong Kong Co., Ltd.
 TEL: +852-2740-6262
 ROHM Semiconductor Taiwan Co., Ltd.
 TEL: +886-2-2500-6956
 ROHM Semiconductor Singapore Pte. Ltd.
 TEL: +65-6436-5100
 ROHM Semiconductor Philippines Corporation
 TEL: +63-2-807-6872
 ROHM Semiconductor (Thailand) Co., Ltd.
 TEL: +66-2-254-4890
 ROHM Semiconductor Malaysia Sdn. Bhd.
 TEL: +60-3-7931-8155
 ROHM Semiconductor India Pvt. Ltd.
 TEL: +91-44-4352-0008
 AMERICA ROHM Semiconductor U.S.A., LLC
 TEL: +1-408-720-1900
 ROHM Semiconductor do Brasil Ltda.
 TEL: +55-11-3539-6320
 EUROPE ROHM Semiconductor GmbH
 TEL: +49-2154-921-0

개발 거점

ASIA Korea Design Center TEL: +82-2-8182-458
 Shanghai Design Center TEL: +86-21-6072-8612
 Shenzhen Design Center TEL: +86-755-8307-3008
 Taiwan Design Center TEL: +886-2-2500-9390
 India Design Center TEL: +91-80-4205-6225
 AMERICA America Design Center (Santa Clara)
 TEL: +1-408-720-1900
 EUROPE Europe Design Center TEL: +49-2154-9210
 ROHM POWERVATION Ltd.
 TEL: +353-21-2425501

생산 거점

ASIA ROHM Korea Corporation
 TEL: +82-2-8182-600
 ROHM Electronics Philippines, Inc.
 TEL: +63-2-894-1536
 ROHM Integrated Systems (Thailand) Co., Ltd.
 TEL: +66-2-909-7100
 ROHM Semiconductor(China) Co., Ltd.
 TEL: +86-22-8398-9000
 ROHM Electronics Dalian Co., Ltd.
 TEL: +86-411-8762-0001
 ROHM-Wako Electronics (Malaysia) Sdn. Bhd.
 TEL: +60-9-7741500
 ROHM Mechatech Philippines, Inc.
 TEL: +63-46-430-2281
 ROHM Mechatech (Thailand) Co., Ltd.
 TEL: +66-36-374-580~4
 AMERICA Kionix, Inc.
 TEL: +1-607-257-1080
 EUROPE SiCrystal AG
 TEL: +49-911-8177599-0



www.rohm.co.kr

